



T.C
KARASU KAYMAKAMLIĞI
İLÇE MİLLÎ EĞİTİM MÜDÜRLÜĞÜ
LİMANDERE İLKOKULU

KARASU - 2024

2024-2028

STRATEJİK PLANI





“En önemli ve verimli görevlerimiz, eğitim ve öğretim işleridir. Eğitim ve öğretim işlerinde kesinlikle başarı sağlamak gerekir. Bir milletin gerçek kurtuluşu ancak bu yolla olur.”

Mustafa Kemal ATATÜRK

Okul/Kurum Bilgileri

İli: SAKARYA		İlçesi: KARASU	
Adres:	Limandere Mah. Yavuz Selim Cad. No: 18 Karasu/SAKARYA	Coğrafi Konum (link)	https://maps.app.goo.gl/saNjrxSX3ssrt3mK8
Telefon Numarası:	0 (264) 756 80 09	Faks Numarası:	
e- Posta Adresi:	733025@meb.k12.tr	Web sayfası adresi:	www.limandereilkokulu.meb.k12.tr
Kurum Kodu:	733025	Öğretim Şekli:	Tam Gün





SUNUŞ

Bir öğretmen, bir eğitim yöneticisi olarak içinde bulunduğumuz konumumuz bizlere, eğitimin tam ortasında bir yer vermiştir. O yüzdendir ki gerek yönetici, gerek öğretmen olarak yaptığımız her çalışmada “eğitimi ve öğrencilerimizi hayata hazırlamayı öncelikle zorunluluğumuz vardır.

Eğitim sisteminde tüm iyileştirmelere yönelik politika, strateji ve eylemlerin başarı kazanmasında, en temel birimler okullardır. Bir yaşam alanı olarak okulu her bir çocuğumuzun değerine değer, mutluluğuna mutluluk katan evrensel, millî ve manevi erdemlerle birlikte yaşam becerilerinin içselleştirildiği mekânlar olarak görüyoruz.

Limandere İlkokulu olarak tüm paydaşlarımızın katılımı ile Türkiye Vizyonu ışığında hazırladığımız 2024-2028 Stratejik Planımızda, ölçülemeyen hizmet geliştirilemez anlayışıyla bilimin ışığında, rehberliğinde yeni bir yol haritası çizdik. Hedeflere yönelik belirlenen amaçlar doğrultusunda bu günü ve geleceği nitelikli olarak planlamayı başarırırsak çağın ve geleceğin becerileriyle donanmış ve bu donanımı insanlık yararına sarf edebilen bilime sevdalı, kültüre meraklı ve duyarlı, nitelikli, ahlaklı çocuklar yetiştirme temel amacımıza erişebiliriz.

Türkiye Vizyonu ışığında hazırlamış olduğumuz 2024 – 2028 Stratejik Planımızdaki amaçlarımıza ulaşmak için içimizdeki coşkuyu, hayalleri harekete geçirmeliyiz. Bu yolda ilerlerken engellere ve dikenlere takılmadan yolun sonuna kadar kararlı olmalıyız. Aydınlanma ve aydınlatma yolculuğunda hedefe ulaşmada herkese görev düşmektedir. Görevinin bilincinde olan personelimiz adına bu planda emeği geçen herkese teşekkür eder, planda belirtilen hedeflere ulaşma temennisi ile saygılarımı sunarım.

Erol CANTÜRK
Okul Müdürü

İçindekiler

OKUL/KURUM BİLGİLERİ	3
SUNUŞ	4
BÖLÜM I: GİRİŞ VE PLANIN HAZIRLIK SÜRECİ	6
1.1. STRATEJİ GELİŞTİRME KURULU VE STRATEJİK PLAN EKİBİ.....	6
1.2. PLANLAMA SÜRECİ:	6
BÖLÜM II: DURUM ANALİZİ	7
2.1. KURUMSAL TARİHÇE	7
2.2. UYGULANMAKTA OLAN STRATEJİK PLANIN DEĞERLENDİRİLMESİ	7
2.3. YASAL YÜKÜMLÜLÜKLER VE MEVZUAT ANALİZİ	9
2.4. ÜST POLİTİKA BELGELERİ ANALİZİ	11
2.5. FAALİYET ALANLARI İLE ÜRÜN/HİZMETLERİN BELİRLENMESİ	12
2.6. PAYDAŞ ANALİZİ	12
ÖĞRENCİ ANKETİ SONUÇLARI:	16
ÖĞRETMEN ANKETİ SONUÇLARI:	17
VELİ ANKETİ SONUÇLARI:	18
2.7. OKUL/KURUM İÇİ ANALİZ	19
2.7.1. Okul/Kurum Teşkilat Şeması	19
2.7.2. İnsan Kaynakları.....	20
2.7.3. Teknolojik Düzey	22
2.7.4. Mali Kaynaklar	23
2.7.5. İstatistik Veriler	24
2.8. ÇEVRE ANALİZİ (PESTLE)	27
2.8.1 İçsel Faktörler	29
2.8.2. Dışsal Faktörler	31
2.8.3. Gelişim ve Sorun Alanları.....	32
BÖLÜM III: MİSYON, VİZYON VE TEMEL DEĞERLER	34
3.1. MİSYONUMUZ	34
3.2. VİZYONUMUZ	34
3.3. TEMEL DEĞERLERİMİZ	34
BÖLÜM IV: AMAÇ, HEDEF VE STRATEJİLER	35
TEMA I: EĞİTİM VE ÖĞRETİME ERİŞİM VE KATILIM	35
TEMA II: EĞİTİM VE ÖĞRETİMDE KALİTE.....	37
TEMA III: KURUMSAL KAPASİTE	38
V. BÖLÜM: MALİYETLENDİRME	39
2024-2028 STRATEJİK PLANI FAALİYET / PROJE MALİYETLENDİRME TABLOSU	39
VI. BÖLÜM: İZLEME VE DEĞERLENDİRME	40

BÖLÜM I: GİRİŞ ve PLANIN HAZIRLIK SÜRECİ

1.1. Strateji Geliştirme Kurulu ve Stratejik Plan Ekibi

Strateji Geliştirme Kurulu: Okul müdürünün başkanlığında, bir okul müdür yardımcısı, bir öğretmen ve okul/aile birliği başkanı ile bir yönetim kurulu üyesi olmak üzere 5 kişiden oluşan üst kurul kurulur.

Stratejik Plan Ekibi: Okul müdürü tarafından görevlendirilen ve üst kurul üyesi olmayan müdür yardımcısı başkanlığında, belirlenen öğretmenler ve gönüllü velilerden oluşur.

Tablo 1. Strateji Geliştirme Kurulu ve Stratejik Plan Ekibi Tablosu

Strateji Geliştirme Kurulu Bilgileri		Stratejik Plan Ekibi Bilgileri	
Adı Soyadı	Ünvanı	Adı Soyadı	Ünvanı
Erol CANTÜRK	Okul Müdürü	Fatih ATEŞ	Müdür Yardımcısı
Uğur KARAYILAN	Sınıf Öğretmeni	Emrah DEMİR	Sınıf Öğretmeni
Ali YİĞİT	Sınıf Öğretmeni	Fatma ÖZER	Sınıf Öğretmeni
Ayşe AVCI	Sınıf Öğretmeni	Betül GÖREN	Sınıf Öğretmeni
Tugay YILMAZ	Okul Aile Birliği Başkanı	Salih GÖKALP	Veli
		Tarık SAVUN	Veli

1.2. Planlama Süreci:

2024-2028 dönemi stratejik plan hazırlanması süreci Okul Strateji Geliştirme Kurulu ve Okul Stratejik Planlama Ekibinin oluşturulması ile başlamıştır. Ekip tarafından oluşturulan çalışma takvimi kapsamında ilk aşamada durum analizi çalışmaları yapılmış ve durum analizi aşamasında paydaşlarımızın plan sürecine aktif katılımını sağlamak üzere paydaş anketi, toplantı ve görüşmeler yapılmıştır.

Durum analizinin ardından geleceğe yönelim bölümüne geçilerek okulumuzun amaç, hedef, gösterge ve eylemleri belirlenmiştir. Çalışmaları yürüten ekip ve kurul bilgileri altta verilmiştir.



BÖLÜM II: DURUM ANALİZİ

Stratejik planlama sürecinin ilk adımı olan durum analizi, okulumuzun/kurumumuzun “neredeyiz?” sorusuna cevap vermektedir. Okulumuzun/kurumumuzun geleceğe yönelik amaç, hedef ve stratejiler geliştirebilmesi için öncelikle mevcut durumda hangi kaynaklara sahip olduğu ya da hangi yönlerinin eksik olduğu ayrıca, okulumuzun/kurumumuzun kontrolü dışındaki olumlu ya da olumsuz gelişmelerin neler olduğu değerlendirilmiştir. Dolayısıyla bu analiz, okulumuzun/kurumumuzun kendisini ve çevresini daha iyi tanımasına yardımcı olacak ve stratejik planın sonraki aşamalarından daha sağlıklı sonuçlar elde edilmesini sağlayacaktır.

Durum analizi bölümünde, aşağıdaki hususlarla ilgili analiz ve değerlendirmeler yapılmıştır;

- Kurumsal tarihçe
- Uygulanmakta olan planın değerlendirilmesi
- Mevzuat analizi
- Üst politika belgelerinin analizi
- Faaliyet alanları ile ürün ve hizmetlerin belirlenmesi
- Paydaş analizi
- Kuruluş içi analiz
- Dış çevre analizi (Politik, ekonomik, sosyal, teknolojik, yasal ve çevresel analiz)
- Güçlü ve zayıf yönler ile fırsatlar ve tehditler (GZFT) analizi
- Tespit ve ihtiyaçların belirlenmesi

2.1. Kurumsal Tarihçe

Okulumuz Limandere Mahallesinde 1955-1956 yılında tek katlı 2 derslikli binasında Limandere İlkokulu adı altında Eğitim Öğretime başlamıştır. 1975-1976 Eğitim Öğretim yılında hizmet binası yenilenerek 8 derslikli hale getirilmiştir. 2017 – 2018 Eğitim Öğretim Yılında İlçemiz Subatağı İlkokulu kapatılınca bu okulun öğrencileri okulumuza taşınmaya başlamış ve okulumuz taşıma merkezi olmuştur.

2022 – 2023 Öğretim Yılı 2. Döneminde okulumuz hizmet binasının depreme dayanıksız olarak tespitinin ardından hizmet binamızın yıkımı gerçekleştirilmiş ve okulumuz mahallemizde bulunan Cumhuriyet Ortaokulu Hizmet Binasına taşınarak halen Cumhuriyet Ortaokulu ile birlikte aynı binada 7 derslik, 2 İdari Personel, 8 Öğretmen ve 136 Öğrenci (1. Sınıf: 34 öğrenci, 2. Sınıf: 29 öğrenci, 3. Sınıf 53 öğrenci, 4. Sınıf: 20 öğrenci) ile eğitim öğretim faaliyetlerine devam edilmektedir.

2.2. Uygulanmakta Olan Stratejik Planın Değerlendirilmesi

İzleme ve değerlendirme faaliyetlerinin amacı sistemin hedeflere ulaşma düzeyini saptamak olduğu kadar hedeflere ulaşamayan durumların nedenlerini de araştırmaktır. Bu

yolla elde edilecek dönütlerin sonraki dönemlerin hedeflerine ulaşmak için belirlenecek stratejilerin oluşturulmasına temel sağlayacağı bilinmektedir.

Önceki bölümlerde yer alan analiz ve değerlendirmelere bakıldığında 2019/2023 Stratejik Plan döneminde planda yer alan toplam 47 adet performans göstergesinin 2023 Yılı verileri baz alındığında gerçekleşme durumlarının aşağıdaki gibi olduğu görülmektedir.

Tablo 2: Performans Göstergesi Gerçekleşme Durumları

Gerçekleşme (%)	Yorum	Performans Göstergesi Sayısı / Oranı
Gerileme	Hedeften büyük oranda sapma	9 Adet / % 19
% 0-49,99	Hedeften sapma	7 Adet / % 15
% 50-89,99	Kısmi-Makul düzeyde hedefe ulaşma	5 Adet / % 11
% 90 ve üzeri	Hedefe ulaşma	26 Adet / % 55

Performans Göstergelerindeki gerilemenin temel nedenlerinden biri planlama aşamasında hedef göstergelerin hatalı belirlenmiş olması ve hedeflerin gerçekleştirilebilir düzeyde olmamasından kaynaklandığı görülmektedir.

Yeni Plan döneminde geleceğe ait hedefler belirlenirken daha gerçekçi ve ulaşılabilir hedeflerin konulmasına dikkat edilecektir.

Gerilemenin diğer bir sebebi olarak 2023 yılında okul binasının yıkılması nedeniyle okulumuzun kendisine ait bir hizmet binasının olmaması bir takım faaliyetlerin gerçekleştirilmesini olumsuz düzeyde etkilemiş bulunmaktadır.

Yeni okul binasının yapılmasıyla okuldaki sosyal kültürel ve sportif faaliyetler ile eğitime öğretimin kalitesinin daha da artırılmasına yönelik çalışmaların daha rahat yürütüleceği değerlendirilmektedir.

Hedeften sapmalar gösteren performans göstergelerine yönelik gerekli önlemler alınarak bu konularla ilgili mevcut imkanlar dahilinde gerekli iyileştirmeler gerçekleştirilecektir.

2.3.Yasal Yükümlülükler ve Mevzuat Analizi

1739 Sayılı Milli Eğitim Temel Kanunu'nda kurumumuzun görev ve sorumlulukları gösterilmiştir:

İLKÖĞRETİM:

I - KAPSAM:

Madde 22 – (Değişik:27/6/2019-7180/4 md.)

Mecburi ilköğretim çağı, 6-14 yaş grubundaki çocukları kapsar. İlkokulların birinci sınıflarına o yılın 31 Aralık tarihinde 72 ayını dolduran çocukların kaydı yapılır. Ancak çocuğun gelişim durumuna bağlı olarak okula erken başlaması veya kaydının ertelenmesi ile ilgili hususlar yönetmelikle düzenlenir.

II - AMAÇ VE GÖREVLER:

Madde 23 - İlköğretimin amaç ve görevleri, milli eğitimin genel amaçlarına ve temel ilkelerine uygun olarak,

1. Her Türk çocuğuna iyi bir vatandaş olmak için gerekli temel bilgi, beceri, davranış ve alışkanlıkları kazandırmak; onu milli ahlak anlayışına uygun olarak yetiştirmek;

2. Her Türk çocuğunu ilgi, istidat ve kabiliyetleri yönünden yetiştirerek hayata ve üst öğrenime hazırlamaktır.

3. (Ek bent: 16/08/1997 - 4306/4 md.) İlköğretimin son ders yılının ikinci yarısında öğrencilere, ortaöğretimde devam edilebilecek okul ve programların hangi mesleklerin yolunu açabileceği ve bu mesleklerin kendilerine sağlayacağı yaşam standardı konusunda tanıtıcı bilgiler vermek üzere rehberlik servislerince gerekli çalışmalar yapılır.

III - KURULUŞ:

A- İLKÖĞRETİM KURUMLARI:

Madde 24 - (Değişik madde: 30/03/2012-6287 S.K./8.md.)

İlköğretim kurumlarının ilkokul ve ortaokul olarak bağımsız okullar hâlinde kurulması esastır. Ancak imkân ve şartlara göre ortaokullar, ilkokullarla veya liselerle birlikte de kurulabilir.

B- KURULUŞ ŞEKİLLERİ:

Madde 25 - (Değişik: 16/06/1983 - 2842/9 md.)

(Mülga ilk fıkra: 16/08/1997 - 4306/9 md.;Yeniden düzenlenen fıkra: 30/03/2012-6287 S.K./9.md.) İlköğretim kurumları; dört yıl süreli ve zorunlu ilkokullar ile dört yıl süreli, zorunlu ve farklı programlar arasında tercihe imkân veren ortaokullar ile imam-hatip ortaokullarından oluşur. Ortaokullar ile imam-hatip ortaokullarında lise eğitimini destekleyecek şekilde öğrencilerin yetenek, gelişim ve tercihlerine göre seçimli dersler oluşturulur. Ortaokul ve liselerde, Kur'an-ı Kerim ve Hz. Peygamberimizin hayatı, isteğe bağlı seçmeli ders olarak okutulur. Bu okullarda okutulacak diğer seçmeli dersler ile imam-hatip ortaokulları ve diğer ortaokullar için oluşturulacak program seçenekleri Bakanlıkça belirlenir.

Milli Eğitim Bakanlığına bağlı bir eğitim kurumu olarak Limandere İlkokulu aşağıda belirtilen yasal mevzuat ve bu mevzuatın kendisine verdiği yasal yükümlülüklerin bilinciyle öğrenci yetiştirerek ülkeye hizmet etmektedir:

Tablo 3. Mevzuat Analizi

Sıra No	Mevzuatın Adı
1-	<p>Atama</p> <ul style="list-style-type: none"> - Millî Eğitim Bakanlığı Norm Kadro Yönetmeliği - Millî Eğitim Bakanlığı Öğretmenlerinin Atama ve Yer Değiştirme Yönetmeliği - Millî Eğitim Bakanlığı Eğitim Kurumları Yöneticilerinin Atama Ve Yer Değiştirmelerine İlişkin Yönetmelik
2-	<p>Ödül, Sicil ve Disiplin</p> <ul style="list-style-type: none"> - 657 Sayılı Devlet Memurları Kanunu - 1702 İlk ve Orta Tedrisat Muallimlerinin Terfi ve Tecziyeleri Hakkında Kanun - Millî Eğitim Bakanlığı Disiplin Amirleri Yönetmeliği
3-	<p>Okul Yönetimi</p> <ul style="list-style-type: none"> - 1739 Sayılı Milli Eğitim Temel Kanunu - İlköğretim Kurumları Yönetmeliği - Okul-Aile Birliği Yönetmeliği - Milli Eğitim Bakanlığı Eğitim Bölgeleri ve Eğitim Kurulları Yönergesi - MEB Yönetici ve Öğretmenlerinin Ders ve Ek Ders Saatlerine İlişkin Karar - Taşınır Mal Yönetmeliği
4-	<p>Eğitim Öğretim</p> <ul style="list-style-type: none"> - MEB Eğitim Öğretim Çalışmalarının Planlı Yürütülmesine İlişkin Yönerge - Milli Eğitim Bakanlığı Öğrencileri Yetiştirme Kursları Yönergesi - Milli Eğitim Bakanlığı Ders Kitapları ve Eğitim Araçları Yönetmeliği - Öğrencilerin Ders Dışı Eğitim ve Öğretim Faaliyetleri Hakkında Yönetmelik
5-	<p>Mühür, Yazışma, Arşiv</p> <ul style="list-style-type: none"> - Resmi Yazışmalarda Uygulanacak Usul ve Esaslar Hakkında Yönetmelik - Devlet Arşiv Hizmetleri Hakkında Yönetmelik - Resmi Mühür Yönetmeliği
6-	<p>Rehberlik ve Sosyal Etkinlikler</p> <ul style="list-style-type: none"> - Rehberlik ve Psikolojik Danışma Hizmetleri Yönetmeliği - MEB İlköğretim ve Ortaöğretim Kurumları Sosyal Etkinlikler Yönetmeliği - Milli Eğitim Bakanlığı Bayrak Törenleri Yönergesi - Milli Eğitim Bakanlığı Okul Kütüphaneleri Standart Yönetmeliği - Milli Eğitim Bakanlığı Okul Kütüphaneleri Yönetmeliği
7-	<p>Öğrenci İşleri</p> <ul style="list-style-type: none"> - İlköğretim Kurumları Yönetmeliği - Milli Eğitim Bakanlığı Demokrasi Eğitimi ve Okul Meclisleri Yönergesi - Okul Servis Araçları Hizmet Yönetmeliği

8-	Personel İşleri <ul style="list-style-type: none"> - Milli Eğitim Bakanlığı İzin Yönergesi - Devlet Memurlarının Tedavi ve Cenaze Giderleri Yönetmeliği - Kamu Kurum Ve Kuruluşlarında Çalışan Personelin Kılık Ve Kıyafetine Dair Yönetmelik - Memurların Hastalık Raporlarını Verecek Hekim ve Sağlık Kurulları Hakkında Yönetmelik - Millî Eğitim Bakanlığı Personelinin Görevde Yükselme, Unvan Değişikliği Ve Yer Değiştirme Suretiyle Atanması Hakkında Yönetmelik - Öğretmenlik Kariyer Basamaklarında Yükselme Yönetmeliği
9-	İsim ve Tanıtım <ul style="list-style-type: none"> - Milli Eğitim Bakanlığı Kurum Tanıtım Yönetmeliği - Milli Eğitim Bakanlığına Bağlı Kurumlara Ait Açma, Kapatma ve Ad Verme Yönetmeliği

2.4. Üst Politika Belgeleri Analizi

Tablo 4: Üst Politika Belgeleri Analizi

Üst Politika Belgesi	İlgili Bölüm/Referans	Verilen Görev/İhtiyaçlar
5018 sayılı Kamu Mali Yönetimi ve Kontrol Kanunu	9. Madde, 41. Madde	Kurum Faaliyetlerinde bütçenin etkin ve verimli kullanımı Stratejik Plan Hazırlama Performans Programı Hazırlama Faaliyet Raporu Hazırlama
30344 sayılı Kamu İdarelerinde Stratejik Plan Hazırlamaya İlişkin Usul ve Esaslar Hakkında Yönetmelik (26 Şubat 2018)	Tümü	5 yıllık hedefleri içeren Stratejik Plan hazırlanması
Kamu İdareleri İçin Stratejik Plan Hazırlama Kılavuzu (26 Şubat 2018)	Tümü	5 yıllık hedefleri içeren Stratejik Plan hazırlanması
2018/16 sayılı Genelge, 2019-2023 Stratejik Plan Hazırlık Çalışmaları (18 Eylül 2018)	Tümü	2024-2028 Stratejik Planının Hazırlanması
MEB 2024-2028 Stratejik Plan Hazırlık Programı	Tümü	2024-2028 Stratejik Planı Hazırlama Takvimi
MEB Okul ve Kurumlar İçin Stratejik Plan Hazırlama Rehberi	Tümü	5 yıllık hedefleri içeren Stratejik Plan hazırlanması
MEB 2024-2028 Stratejik Planı	Tümü	MEB Politikaları Konusunda Taşra Teşkilatına Rehberlik
Kamu İdarelerince Hazırlanacak Performans Programları Hakkında Yönetmelik	Tümü	5 yıllık kurumsal hedeflerin her bir mali yıl için ifade edilmesi
Kamu İdarelerince Hazırlanacak Faaliyet Raporu Hakkında Yönetmelik	Tümü	Her bir mali yıl için belirlenen hedeflerin gerçekleşme durumlarının tespiti, raporlanması
İl Milli Eğitim Müdürlüğü 2024-2028 Stratejik Planı	Tümü	5 yıllık hedefleri içeren Stratejik Plan hazırlanması
İlçe Milli Eğitim Müdürlüğü 2024-2028 Stratejik Planı	Tümü	5 yıllık hedefleri içeren Stratejik Plan hazırlanması

2.5. Faaliyet Alanları ile Ürün/Hizmetlerin Belirlenmesi

Tablo 5: Faaliyet Alanı – Ürün / Hizmet Listesi

Faaliyet Alanı	Ürün/Hizmetler
A- Eğitim-Öğretim Hizmetleri	1. Eğitim-öğretim iş ve işlemleri 2. Ders Dışı Faaliyet İş ve İşlemleri 3. Özel Eğitim Hizmetleri 4. Kurum Teknolojik Altyapı Hizmetleri 5. Anma ve Kutlama Programlarının Yürütülmesi 6. Sosyal, Kültürel, Sportif Etkinlikler 7. Öğrenci İşleri (kayıt, nakil, ders programları vb.) 8. Zümre Toplantılarının Planlanması ve Yürütülmesi
B- Stratejik Planlama, Araştırma- Geliştirme	1. Stratejik Planlama İşlemleri 2. İhtiyaç Analizleri 3. Eğitime İlişkin Verilerin Kayıtlanması 4. Araştırma-Geliştirme Çalışmaları 5. Projeler Koordinasyon
C- İnsan Kaynaklarının Gelişimi	1. Personel Özlük İşlemleri 2. Norm Kadro İşlemleri 3. Hizmet içi Eğitim Faaliyetleri
D- Fiziki ve Mali Destek	1. Okul Güvenliğinin Sağlanması 2. Ders Kitaplarının Dağıtımını 3. Taşınır Mal İşlemleri 4. Taşınır Eğitim İşlemleri 5. Temizlik, Güvenlik, Isıtma, Aydınlatma Hizmetleri 6. Evrak Kabul, Yönlendirme ve Dağıtım İşlemleri 7. Arşiv Hizmetleri 8. Sivil Savunma İşlemleri
E- Denetim ve Rehberlik	1. Öğretmenlere Rehberlik ve İşbaşında Yetiştirme Hizmetleri 2. Hizmetleri 3. Ön İnceleme, İnceleme ve Soruşturma Hizmetleri
F- Halkla İlişkiler	1. Bilgi Edinme Başvurularının Cevaplanması 2. Protokol İş ve İşlemleri 3. Basın, Halk ve Ziyaretçilerle İlişkiler 4. Okul-Aile İşbirliği

2.6. Paydaş Analizi

Eğitim açısından paydaş, bir okulun veya kurumun ürün ve hizmetleriyle ilgisi olan, okul/kurumdan doğrudan veya dolaylı, olumlu ya da olumsuz yönde etkilenen veya okul ve kurumu etkileyen tüm tarafları içerir. Her bir paydaşın rolü okul/kurumun gelişimi için çok önemlidir. Başarılı bir okul/kurumun en hayati bileşeni, tüm paydaşların olumlu katılımıdır. Paydaşlar iç paydaşlar ve dış paydaşlar olarak sınıflandırılır.

İç paydaşlar; okul/kurumda gerçekleşen her faaliyetten doğrudan etkilenen veya bir faaliyeti ilerletme/yavaşlatma etkisine sahip olanlardır. Okul/kurumun bir parçası olan bireyleri ifade eder. Okul/kurum müdürü, müdür yardımcıları, öğretmenler, öğrenciler, destek personeli ve okul aile birliği üyeleri iç paydaşlara örnek olarak verilebilir.

Dış paydaşlar; okul/kurumun bir parçası olmayan ancak okulda gerçekleşen her faaliyetten dolayı olarak etkilenen, bağlı/ilişkili/ilgili kişi, grup ya da kurumları ifade eder. Okul/kurumun dış paydaşları; veliler, il ve ilçe millî eğitim müdürlükleri, Valilik, kamu kurum ve kuruluşları, muhtarlar, sivil toplum ve özel sektör kuruluşları vb. olarak sıralanabilir.

Yararlanıcılar; okul/kurumun bir parçası olmayan ancak okulun faaliyetlerinden dolayı olarak yararlanan, bağlı/ilişkili/ilgili kişi, grup ya da kurumları ifade eder.

Kurumumuzun temel paydaşları öğrenci, veli ve öğretmen olmakla birlikte eğitimin dışsal etkisi nedeniyle okul çevresinde etkileşim içinde olunan geniş bir paydaş kitlesi bulunmaktadır.

Tablo 6: Paydaş Sınıflandırma Matrisi

PAYDAŞLAR	İÇ PAYDAŞLAR	DIŞ PAYDAŞLAR	YARARLANICI		
	Çalışanlar Birimler	Temel ortak	Stratejik Ortak	Tedarikçi	Müşteri, Hedef Kitle
Millî Eğitim Bakanlığı		√			
Sakarya Valiliği		√			
Sakarya İl Millî Eğitim Müdürlüğü		√			
Karasu Kaymakamlığı		√			
Karasu İlçe Millî Eğitim Müdürlüğü		√			
Okullar ve Bağlı Kurumlar			√		
Öğretmenler, çalışanlar ve diğer görevliler	√				
Öğrenciler ve Veliler					√
Okul Aile Birliği	√				
Sosyal Hizmetler Müdürlüğü			√		
Karasu Gençlik ve Spor İlçe Müdürlüğü		√			
Sakarya Büyük Şehir Belediyesi				O	
Karasu Belediyesi				O	
Limandere Muhtarlığı				O	
Limandere Aile Sağlığı Merkezi				O	
Güvenlik Güçleri (Emniyet, Jandarma)				O	
Sivil Toplum Kuruluşları		O			

√ : Tamamı O : Bir kısmı

Tablo 7: Paydaş Önceliklendirme Matrisi

PAYDAŞLAR	İç Paydaş	Dış Paydaş	Yararlanıcı (Müşteri)	Neden Paydaş?	Önceliği
Millî Eğitim Bakanlığı		√		Bağlı Olduğumuz Merkezi İdare	1
Sakarya Valiliği		√		Mülki İdare	1
Sakarya İl Millî Eğitim Müdürlüğü		√		Bağlı Olduğumuz İdari Birim	1
Karasu Kaymakamlığı		√		Mülki İdare	1
Karasu İlçe Millî Eğitim Müdürlüğü		√		Bağlı Olduğumuz İdari Birim	1
Okullar ve Bağlı Kurumlar			0	Amaç ve hedeflerimize ulaşmak için iş birliği yapacağımız kurumlar	2
Öğretmenler, çalışanlar ve diğer görevliler	√			Amaç ve Hedeflerimize ulaşmak için birlikte çalıştığımız kişiler	1
Öğrenciler ve Veliler			√	Hizmetlerimizden Yaralandıkları İçin	1
Okul Aile Birliği	√			Amaç ve hedeflerimize ulaşmak için iş birliği yapacağımız birlikler	1
Sosyal Hizmetler Müdürlüğü			0	Amaç ve hedeflerimize ulaşmak için iş birliği yapacağımız kurumlar	2
Karasu Gençlik ve Spor İlçe Müdürlüğü		0		Amaç ve hedeflerimize ulaşmak için iş birliği yapacağımız kurumlar	2
Sakarya Büyük Şehir Belediyesi			0	Tedarikçi Yerel Yönetim Birimi	3
Karasu Belediyesi			0	Tedarikçi Yerel Yönetim Birimi	2
Limandere Muhtarlığı			0	Tedarikçi Yerel Yönetim Birimi	2
Limandere Aile Sağlığı Merkezi			0	Tedarikçi Sağlık Kurumu	2
Güvenlik Güçleri (Emniyet, Jandarma)			0	Tedarikçi Emniyet Birimi	2
Sivil Toplum Kuruluşları		0		Amaç ve hedeflerimize ulaşmak için işbirliği yapacağımız kurumlar	3

√ : Tamamı 0 : Bir kısmı

Öncelikler: 1: Yüksek, 2: Orta, 3: Az

Tablo 8: Yararlanıcı Ürün/Hizmet Matrisi

Ürün/Hizmet	Eğitim-Öğretim (Örgün- Yaygın)	Yatılılık-Bursluluk	Nitelikli İş Gücü	AR-GE, Projeler, Donatılar	Altyapı, Donatım Yatırım	Yayın	Rehberlik, Kurs, Sosyal etkinlikler	Mezunlar (Öğrenci)	Ölçme-Değerlendirme
Yararlanıcı (Müşteri)									
Öğrenciler	√	0			√	√	√		
Veliler							√		
Üniversiteler			0	0				√	
Medya			0	0					
Uluslararası kuruluşlar				0		0			
Meslek Kuruluşları									
Sağlık kuruluşları			0						
Diğer Kurumlar									0
Özel sektör			√	0			0		

√: Tamamı 0: Bir kısmı

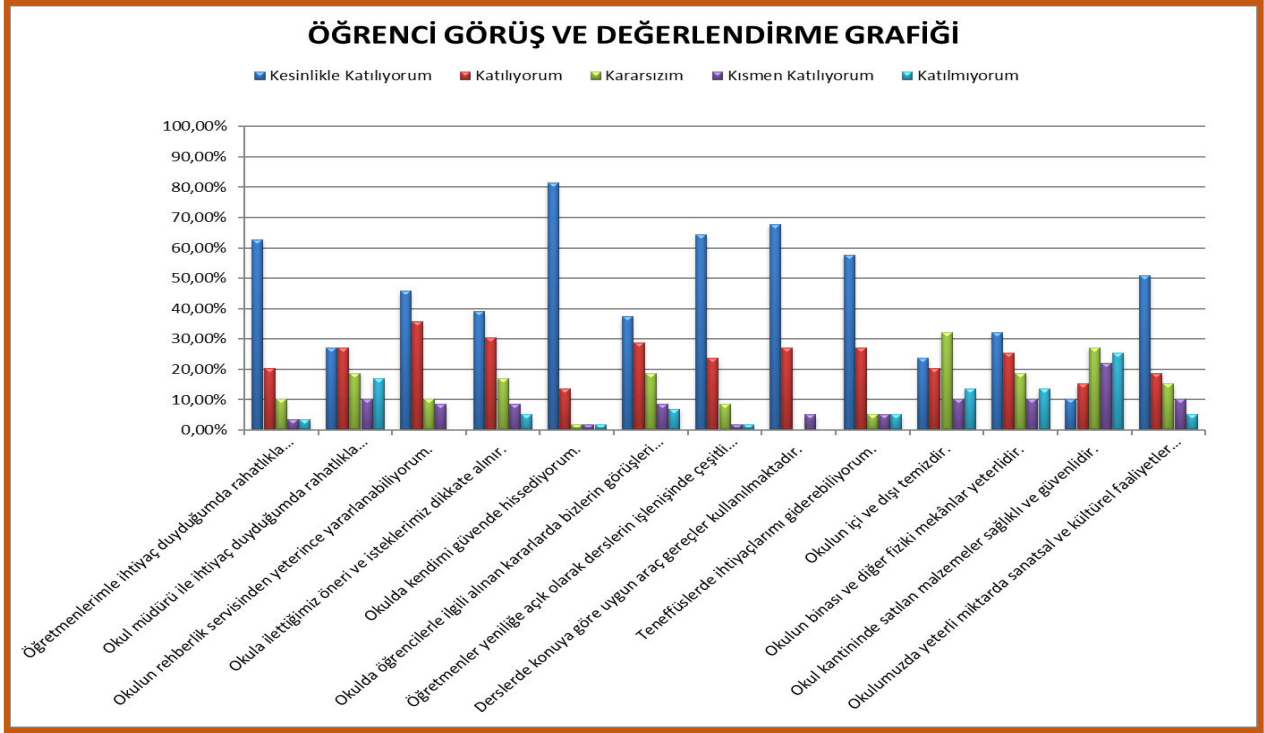
Paydaşlarımızın görüşleri anket, toplantı, dilek ve istek kutuları, elektronik ortamda iletilen önerilerde dâhil olmak üzere çeşitli yöntemlerle sürekli olarak alınmaktadır.



Şekil 1: Okul İç Paydaş Şeması

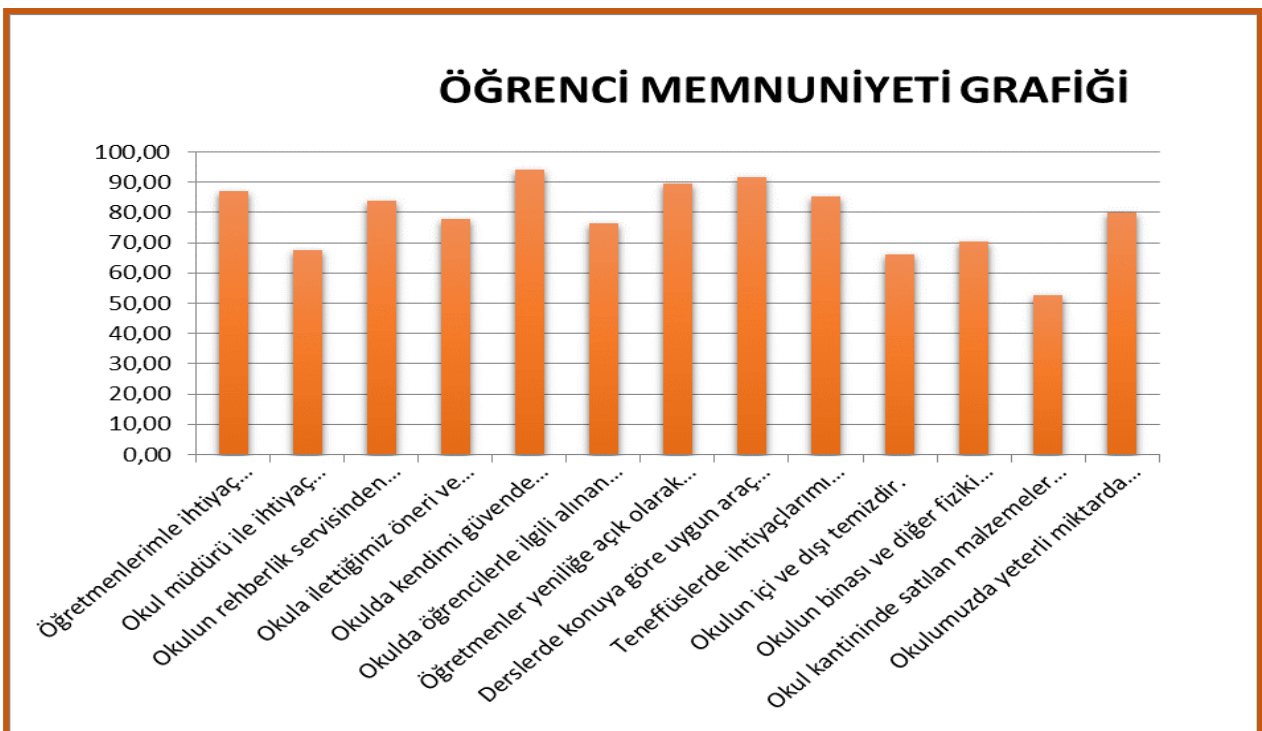
Paydaş anketlerine ilişkin ortaya çıkan temel sonuçlara altta yer verilmiştir :

Öğrenci Anketi Sonuçları:

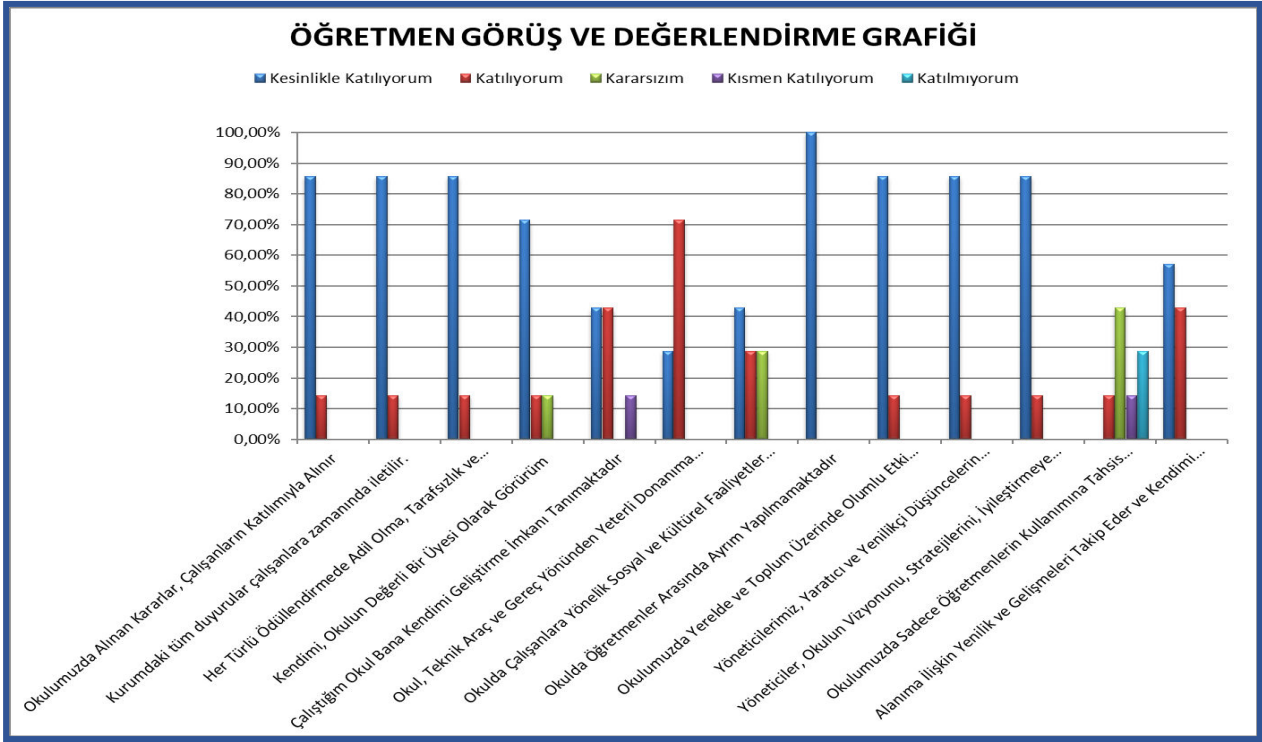


Öğrenciler okulla ilgili olarak yaptıkları değerlendirmede pek çok konuda “kesinlikle katılıyorum” şeklinde değerlendirme yapmışlar, ancak okul kantini, okulun temizliği, bina ve diğer birimlerin yeterliliği konusunda eksikliklerin olduğunu, okul müdürü ile rahatlıkla görüşemediklerini belirtmişlerdir.

Öğrencilerden alınan değerlendirme sonuçları puanlandığında öğrencilerin okulla ilgili genel memnuniyet oranları aşağıdaki grafikte yansıtılmıştır.

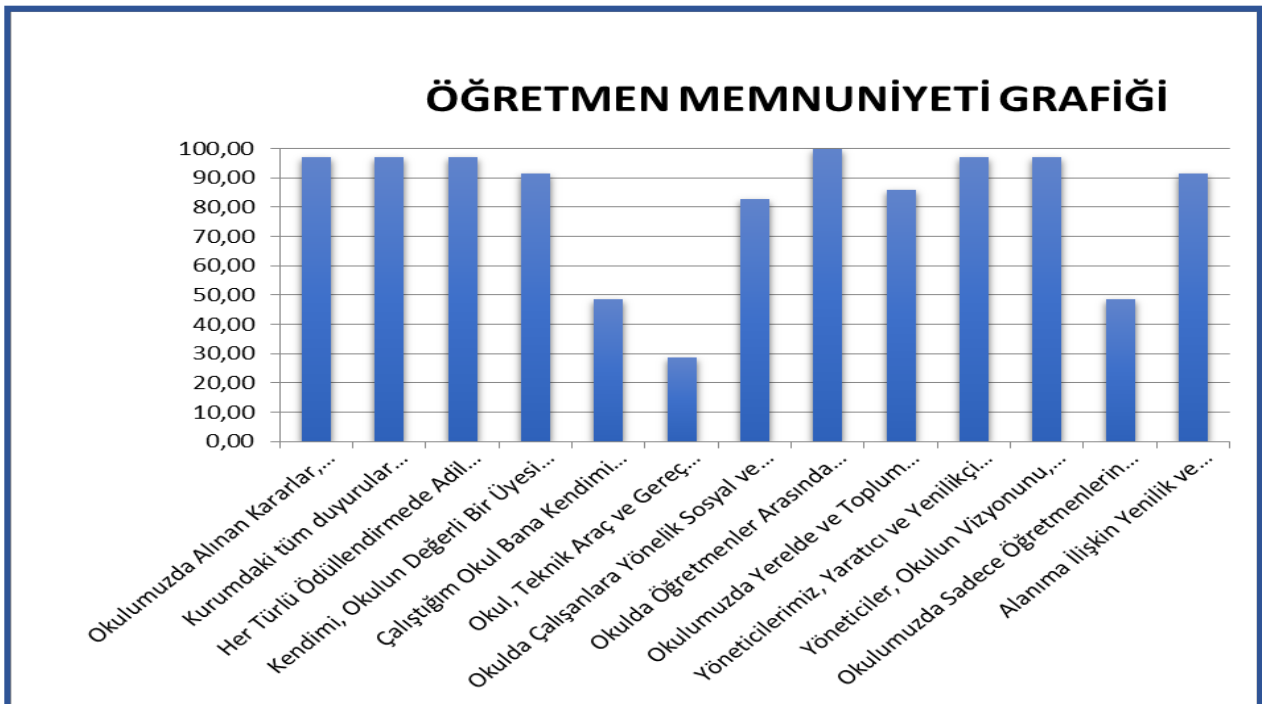


Öğretmen Anketi Sonuçları:

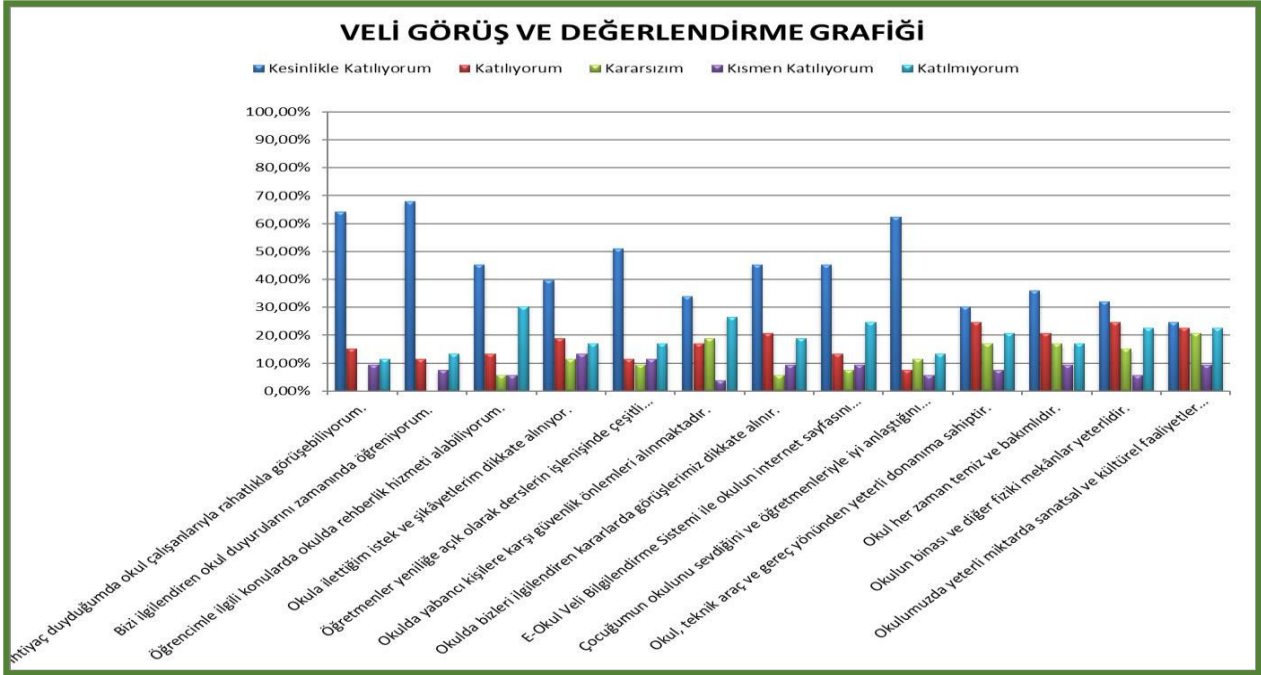


Öğretmenler okulla ilgili olarak yaptıkları değerlendirmede pek çok konuda “kesinlikle katılıyorum” ya da “katılıyorum” şeklinde değerlendirme yapmışlar, ancak okulda sadece öğretmenlerin kullanımına tahsis edilmiş yerlerin yetersiz olduğu, çalışanlara yönelik gerçekleştirilen sosyal ve kültürel faaliyetlerin artırılması gerektiği yönünde görüşlerini belirtmişlerdir.

Öğretmenlerden alınan değerlendirme sonuçları puanlandığında öğretmenlerin okulla ilgili genel memnuniyet oranları aşağıdaki grafikte yansıtılmıştır.

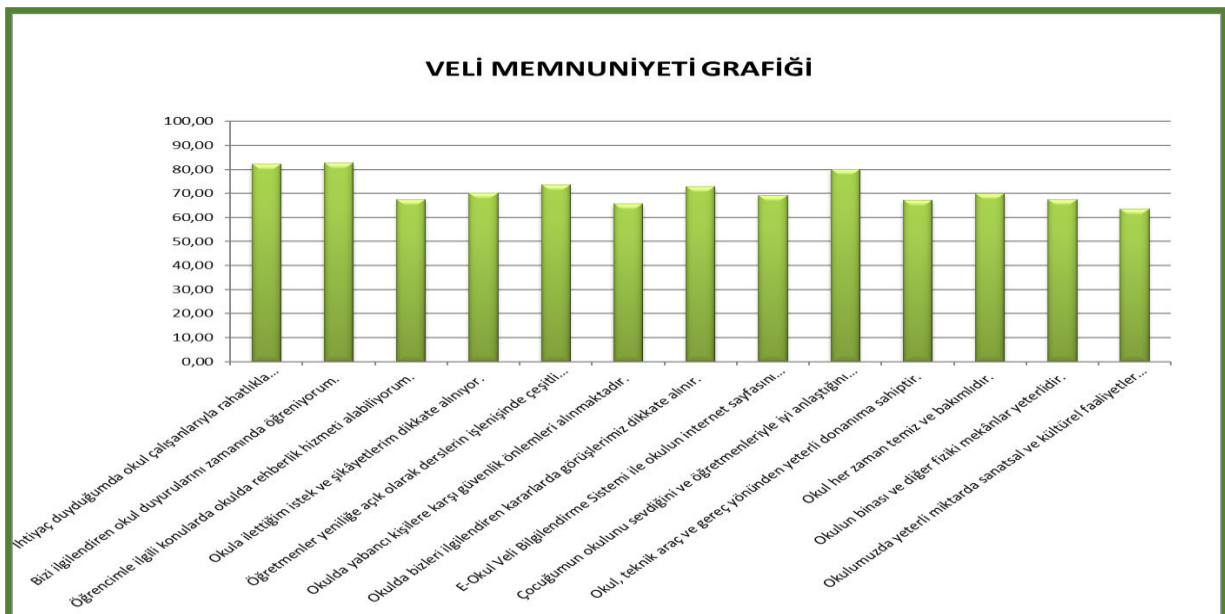


Veli Anketi Sonuçları:



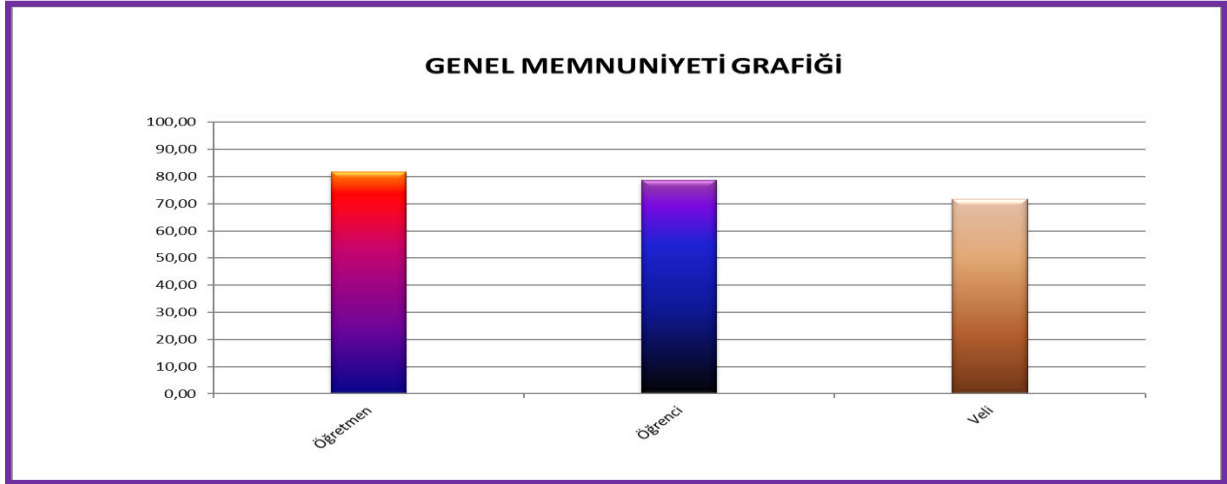
Öğrenci velileri okulla ilgili olarak yaptıkları değerlendirmede pek çok konuda “kesinlikle katılıyorum” şeklinde değerlendirme yapmışlardır. Ancak okulun binası ve diğer fiziki mekânların yetersiz olduğu, teknik araç ve gereç yönünden yeterli donanıma sahip olmadığı düşünülmektedir. Okulun temizlik ve bakımı ile kültürel ve sanatsal faaliyetlere katılım konularında da çalışma yapılması ve iyileştirmeler yapılması gerektiği görülmektedir.

Öğrenci velilerinden alınan değerlendirme sonuçları puanlandığında velilerimizin okulla ilgili genel memnuniyet oranları aşağıdaki grafikte yansıtılmıştır.



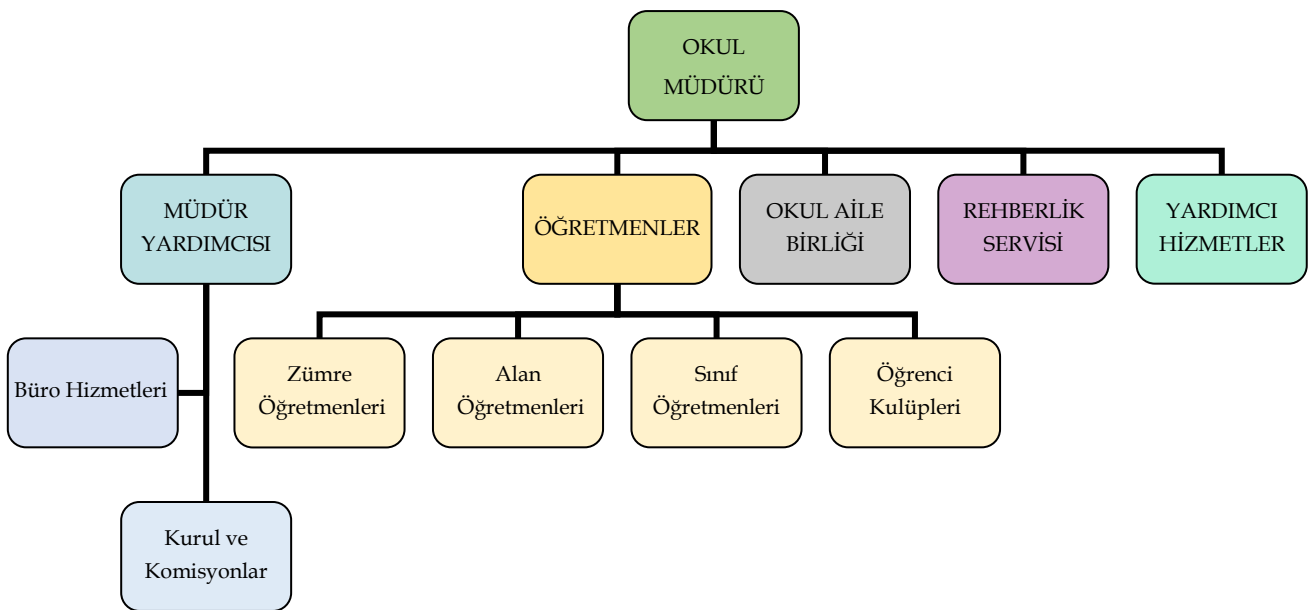
İç Paydaşlarımızla yapılan anket sonuçları topluca değerlendirildiğinde okulumuzun çalışmaları ile ilgili memnuniyet oranlarının genellikle yüksek olduğu görülmekle birlikte kendimize ait bir okul binasının olmaması ve Cumhuriyet Ortaokulu ile birlikte aynı binayı kullanıyor olmamız, okulumuz bünyesinde görevlendirilmiş herhangi bir temizlik personelinin olmaması ve okul aile birliği gelirlerinin yetersizliği gibi nedenlerle bazı konularda iç paydaşların beklentilerine yeteri kadar cevap verilemediği görülmüştür.

İç Paydaş Anketlerinin sonuçlarının puanlanması sonucu oluşan memnuniyet oranları aşağıdaki grafikte yansıtılmıştır.



2.7. Okul/Kurum İçi Analiz

2.7.1. Okul/Kurum Teşkilat Şeması



Şekil 1: Teşkilat Şeması

2.7.2. İnsan Kaynakları

Tablo 9: Çalışanların Görev Dağılımı

Çalışanın Ünvanı	Görevleri
Okul /Kurum Müdürü	Okulu yönetir. Okulda çalışan tüm görevliler müdüre karşı sorumludur.
Müdür Yardımcısı	Okulda çalışan müdür yardımcısı okulun idari işlerinde müdüre yardım eder. Gerekliğinde derslere girer, öğretmen ve öğrencilerin sorunları ile ilgilenir.
Öğretmenler	Öğretmen sınıfından ve eğitim öğretim hizmetlerinden sorumludur. Kendisi ile ilgili sınıflara ve derslere girerek, öğrencilerin eğitim ve öğretimleri ile bire bir ilgilenir.
Yardımcı Hizmetler Personeli	Okul veya kuruma ait bina, tesis, alan, araç ve gereç, benzeri bölüm ve çevresinin temizlik ve diğer hizmetlerini yapar.

Tablo 10: İdari Personelin Hizmet Süresine İlişkin Bilgiler

Hizmet Süreleri	2023 Yıl İtibarıyla	
	Kişi Sayısı	%
1-4 Yıl	0	
5-6 Yıl	0	
7-10 Yıl	1	50
10 Yıl Üzeri	1	50

Tablo 11: Okul/Kurumda Oluşan Yönetici Sirkülasyonu Oranı

	Yıl İçerisinde Okul/Kurumdan Ayrılan Yönetici Sayısı			Yıl İçerisinde Okul/Kurumda Göreve Başlayan Yönetici Sayısı		
	2021	2022	2023	2021	2022	2023
TOPLAM	0	0	2	0	0	2

Tablo 12: İdari Personelin Katıldığı Hizmet İçi Programları

Adı ve Soyadı	Görevi	SEMİNER			KURS		
		2021	2022	2023	2021	2022	2023
Erol CANTÜRK	Müdür	2	21	8	0	3	2
Fatih ATEŞ	Müdür Yardımcısı	2	8	6	0	0	1

Tablo 13: Kurumda Gerçekleşen Öğretmen Sirkülasyonunun Oranı

	Yıl İçerisinde Kurumdan Ayrılan Öğretmen Sayısı			Yıl İçerisinde Kurumda Göreve Başlayan Öğretmen Sayısı		
	2021	2022	2023	2021	2022	2023
TOPLAM			2			2

Tablo 14: Öğretmenlerin Hizmet Süreleri (Yıl İtibarıyla)

Hizmet Süreleri	Branşı	Kadın	Erkek	Toplam
1-3 Yıl	İngilizce	0	0	0
	Sınıf Öğretmeni	0	0	0
4-6 Yıl	İngilizce	0	0	0
	Sınıf Öğretmeni	0	1	1
7-10 Yıl	İngilizce	1	0	1
	Sınıf Öğretmeni	3	1	4
11-15 Yıl	İngilizce	0	0	0
	Sınıf Öğretmeni	0	2	2
16-20 Yıl	İngilizce	0	0	0
	Sınıf Öğretmeni	0	0	0
21 Yıl ve Üzeri	İngilizce	0	0	0
	Sınıf Öğretmeni	1	1	2

Tablo 15: Öğretmenlerin Katıldığı Hizmet İçi Eğitim Programları

Adı ve Soyadı	Branşı	SEMİNER			KURS		
		2021	2022	2023	2021	2022	2023
Elif KAYHAN	İngilizce	0	1	0	0	0	0
Ayşe AVCI	Sınıf Öğretmeni	2	10	9	0	0	1
Fatma ÖZER	Sınıf Öğretmeni	2	23	7	0	0	0
Emrah DEMİR	Sınıf Öğretmeni	2	8	4	0	0	1
Uğur KARAYILAN	Sınıf Öğretmeni	1	9	6	1	0	1
Betül GÖREN	Sınıf Öğretmeni	2	9	6	0	0	1
Merve EMİNOĞLU	Sınıf Öğretmeni	4	13	8	0	1	0
Ali YİĞİT	Sınıf Öğretmeni	6	5	3	4	1	0

Tablo 16: Okul/kurum Rehberlik Hizmetleri

Mevcut Kapasite				Mevcut Kapasite Kullanımı ve Performans					
Psikolojik Danışman Norm Sayısı	Görev Yapan Psikolojik Danışman Sayısı	İhtiyaç Duyulan Psikolojik Danışman Sayısı	Görüşme Odası Sayısı	Danışmanlık Hizmeti Alan			Rehberlik Hizmetleri İle İlgili Düzenlenen Eğitim/Paylaşım Toplantısı vb. Faaliyet Sayısı		
				Öğrenci Sayısı	Öğretmen Sayısı	Veli Sayısı	Öğretmenlere Yönelik	Öğrencilere Yönelik	Velilere Yönelik
0	0	0	0	0	0	0	1	5	1

2.7.3. Teknolojik Düzey

Okulumuzda Fatih Projesi kapsamında;

- FAZ II kapsamında kurulan toplam 16 adet “Etkileşimli Tahta” bulunmaktadır.
- FAZ II kapsamında okulumuza fotokopi makinesi dağıtımı ve kurulumu gerçekleştirilmiştir.

Okulumuzda elektronik ortamda belge aktarım işlemleri DYS (Doküman Yönetim Sistemi) ile gerçekleştirilmektedir. Ayrıca Müdürlüğümüz ve diğer kurumlar arasında DYS aracılığıyla yazışmalar yapılmaktadır.

Bakanlığımızın kurmuş olduğu MEBBİS vasıtasıyla, kurumsal ve bireysel iş ve işlemlerin büyük bölümü, ayrıca personel ve öğrenci işlemlerini içeren modüller tek bir yapıda toplanmış ve kullanımına sunulmuştur. Kurumumuz MEBBİS üzerinden “, MEİS, TEFBİS, Kitap Seçim, e-Mezun, Özlük, e-Okul, Veli Bilgilendirme Sistemi” ve benzeri başlıklarında çalışmalar yürütülmektedir. Bakanlığımızın Veri Toplama Sistemi aktif olarak kullanılmaktadır.

Personellere yönelik her türlü ödeme işlemleri KBS üzerinden gerçekleştirilmektedir. Ayrıca satın alma işlemleri MYS üzerinden demirbaş iş ve işlemleri de TİF üzerinden elektronik ortamda gerçekleştirilmektedir.

Tablo 17: Teknolojik Araç-Gereç Durumu

Araç-Gereçler	2021	2022	2023	İhtiyaç
Akıllı Tahta	0	0	16	0
Fotokopi Makinası	1	1	2	0
Bilgisayar	2	3	4	2

Tablo 18. Fiziki Mekân Durumu

Fiziki Mekân	Var	Yok	Adedi	İhtiyaç	Açıklama
Öğretmen Çalışma Odası	√		1		
Ekipman Odası	√		1		
Kütüphane	√		1		
Rehberlik Servisi		√		0	
Resim Odası		√		1	Yeni Okul Binası Yapıldığında Oluşturulması Hedefleniyor
Müzik Odası		√		1	Yeni Okul Binası Yapıldığında Oluşturulması Hedefleniyor
Çok Amaçlı Salon		√		1	Yeni Okul Binası Yapıldığında Oluşturulması Hedefleniyor
Spor Salonu		√		1	Yeni Okul Binası Yapıldığında Oluşturulması Hedefleniyor

2.7.4. Mali Kaynaklar

Müdürlüğümüzün 2024-2028 döneminde kaynakları, uygulanmakta olan tasarruf tedbirleri de dikkati alınarak tahmin edilmiş ve tabloda sunulmuştur.

Tablo 19: Kaynak Tablosu

Kaynaklar	2024	2025	2026	2027	2028	TOPLAM
Genel Bütçe	20.000 ₺	25.000 ₺	30.000 ₺	35.000 ₺	40.000 ₺	150.000 ₺
Valilikler ve Belediyeler	5.000 ₺	10.000 ₺	10.000 ₺	15.000 ₺	15.000 ₺	55.000 ₺
Dış Kaynak / Projeler	0 ₺	5.000 ₺	10.000 ₺	10.000 ₺	15.000 ₺	40.000 ₺
Diğer (Okul Aile Birliği)	30.000 ₺	40.000 ₺	45.000 ₺	50.000 ₺	60.000 ₺	225.000 ₺
TOPLAM	55.000 ₺	80.000 ₺	95.000 ₺	110.000 ₺	130.000 ₺	470.000 ₺

Okulumuza ait harcama kalemleri ve çeşitleri genel olarak aşağıdaki gibi sınıflandırılabilir.

Tablo 20: Harcama Kalemler

Harcama Kalemi	Çeşitleri
Personel	Sözleşmeli olarak çalışan personelin (sekreter temizlik, güvenlik) ücret, vergi, sigorta vb. giderleri
Onarım	Okul/kurum binası ve tesisatlarıyla ilgili her türlü küçük onarım; makine, bilgisayar, yazıcı vb. bakım giderleri
Sosyal-sportif faaliyetler	Etkinlikler ile ilgili giderler
Temizlik	Temizlik malzemeleri alımı
İletişim	Telefon, faks, internet, posta, mesaj giderleri
Kırtasiye	Her türlü kırtasiye ve sarf malzemesi giderleri

Okulumuzda son üç yılda gerçekleşen gelir ve gider durumu aşağıdaki tabloda gösterildiği gibi gerçekleşmiştir.

Tablo 21: Gelir-Gider Tablosu

YILLAR	2021		2022		2023		
	GELİR	GİDER	GELİR	GİDER	GELİR	GİDER	
Temizlik	4.400 TL	3.000,00	47.400 TL	14.500,00	57.500 TL	8.800,00	
Küçük Onarım				1.590,00		3.832,00	
Bilgisayar Harcamaları				6.018,80		3.481,00	
Büro Makinaları Harcamaları				1.250,00		3.400,00	
Aktarım Giderleri				4.370,00		4.762,00	
Kırtasiye				1.100,00		3.900,00	14.468,00
GENEL						7.174,40	

2.7.5. İstatistik Veriler

Tablo 22: Öğretmen, Öğrenci, Derslik Sayıları

SIRA	ÖĞRENCİ-ÖĞRETMEN-DERSLİK BİLGİLERİ								SAYI	
1	Öğrenci Sayısı	1.Sınıf		2.Sınıf		3.Sınıf		4.Sınıf		137
		Kız	Erkek	Kız	Erkek	Kız	Erkek	Kız	Erkek	
		17	17	15	14	20	34	9	11	
2	Öğretmen Sayısı								8	
3	Derslik Sayısı								7	
4	Derslik Başına Düşen Öğrenci Sayısı								19	
5	Öğretmen Başına Düşen Öğrenci Sayısı								17	

Tablo 23: Branş Bazında Öğretmen Norm, Mevcut, İhtiyaç Sayıları

Sıra No	Branş Adı	Ders Saati	Norm Kadro	Kadrolu	Sözleşmeli	Aylıksız İzinde	Ücretli/ Görevlendirme	TOPLAM	İhtiyaç/ Fazlalık
1	Okul Müdürü	0	1	1	0	0	0	1	0
2	Müdür Yardımcısı	0	1	1	0	0	0	1	0
3	Rehberlik	0	0	0	0	0	0	0	0
4	Okul Öncesi Öğret.	0	0	0	0	0	0	0	0
5	Sınıf Öğretmenliği	0	7	7	0	0	0	7	0
6	Yabancı Dil (İngilizce)	10	1	1	0	0	1	1	0
7	Din Kül. Ve Ah. Bilgisi	2	0	0	0	0	0	0	0
8	Özel Eğitim	0	0	0	0	0	0	0	0
TOPLAM		12	10	10	0	0	1	10	0

Tablo 24: Öğretmenlerin Eğitim Durumu Bilgileri

2023 Yılı İtibariyle Öğretmenlerin Eğitim Durumu			
Sıra	Eğitim Düzeyi	Sayı	Yüzde
1	Ön Lisans	0	% 0
2	Lisans	7	% 88,5
3	Yüksek Lisans	1	% 12,5

Tablo 25: Kurumda Çalışan Personel Sayısı

	Kadro lu	Aylıksız İzinde	Sözleşmeli	Görevlendirme	Ücretli	Toplam	İhtiyaç
Yönetici	2	0	0	0	0	2	0
Öğretmen	8	0	0	1	0	8	0
Hizmetli	0	0	0	0	0	0	0
Memur	0	0	0	0	0	0	0
Güv. Per.	0	0	0	0	0	0	0
TOPLAM	10	0	0	1	0	10	0

Tablo 26: Şube ve Öğrenci Sayıları

	Okul Önc.	Özel Eğt.	1. Sınıf	2. Sınıf	3. Sınıf	4. Sınıf				TOPLAM
Şube Sayısı	0	0	2	2	2	1				7
Öğrenci Sayısı	0	0	34	29	54	20				137

Tablo 27: Karşılaştırmalı Öğretmen / Öğrenci Durumu

Karşılaştırmalı Öğretmen/Öğrenci Durumu				
Öğretmen	Öğrenci	Okul	İl	Türkiye
Toplam Öğretmen Sayısı	Toplam Öğrenci Sayısı	Derslik Başına Düşen Öğrenci Sayısı	Derslik Başına Düşen Öğrenci Sayısı	Derslik Başına Düşen Öğrenci Sayısı
8	137	19	21	24

Tablo 28: Öğrenci Sayıları

Öğrenci Sayısına İlişkin Bilgiler										
	1. Sınıf		2. Sınıf		3. Sınıf		4. Sınıf		TOPLAM	
	Kız	Erkek	Kız	Erkek	Kız	Erkek	Kız	Erkek	Kız	Erkek
Öğrenci Sayısı	17	17	15	14	20	34	9	11	61	76
Toplam	34		29		54		20		137	

Tablo 29: Yıllara Göre Öğrenci Durumu

Yıllara Göre Sınıf Mevcutları				
	2020-2021	2021-2022	2022-2023	2023-2024
Okul Öncesi	-	-	-	-
1. Sınıf	23	54	30	34
2. Sınıf	30	20	54	29
3. Sınıf	43	29	20	54
4. Sınıf	35	46	28	20
TOPLAM	131	149	132	137

Tablo 30: Kaynaştırma Öğrencisi Durum

Kaynaştırma Eğitimine Tabi Öğrenci Bilgileri										
Engel Durumu	1.Sınıf		2.Sınıf		3.Sınıf		4.Sınıf		TOPLAM	
	Kız	Erkek	Kız	Erkek	Kız	Erkek	Kız	Erkek	Kız	Erkek
Dil ve Konuşma Güçlüğü		1								1
Hafif Düzey Zihinsel Yet.		1								1
Hafif Düz. Otizm Spekt. Boz.				1						1
Özel Öğrenme Güçlüğü								1		1
Toplam		2		1		0		1		4

Tablo 31: Yabancı Uyruklu Öğrenci Durumu

Yabancı Uyruklu Öğrenci Bilgileri										
Uyruğu	1. Sınıf		2. Sınıf		3. Sınıf		4. Sınıf		TOPLAM	
	Kız	Erkek	Kız	Erkek	Kız	Erkek	Kız	Erkek	Kız	Erkek
Suriye	3	2	3	1	4	4	0	0	10	7
Toplam		5		4		8		0		17

Tablo 32: Yıllara Göre Sınıf Tekrarı Yapan Öğrenci Durumu

Sınıf Tekrarı Yapan Öğrenci Sayısı			
Öğretim Yılı	Toplam Öğrenci Sayısı	Sınıf Tekrarı Yapan Öğrenci Sayısı	
		Devamsızlık	Veli İsteği
2020-2021	131	0	1
2021-2022	149	0	0
2022-2023	132	0	1

Tablo 33: Yerel ve Ulusal Yarışma Dereceleri

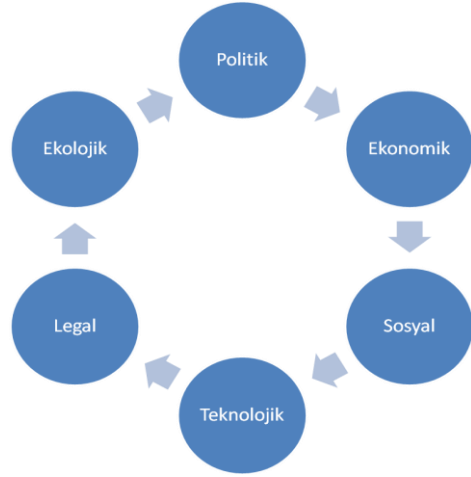
Yerel ve Ulusal Yarışma Dereceleri						
	2021-2022		2022-2023		2023-2024	
	1.Dönem	2.Dönem	1.Dönem	2.Dönem	1.Dönem	2.Dönem
Ulusal Yarışmalarda Derece Yapan Öğrenci Sayısı	0	0	0	0	0	
İl Düzeyi Yarışmalarda Derece Yapan Öğrenci Sayısı	0	0	0	0	0	
İlçe Düzeyi Yarışmalarda Derece Yapan Öğrenci Sayısı	1	1	2	0	1	
TOPLAM	1	1	2	0	1	

2.8. Çevre Analizi (PESTLE)

Limandere ilkokulunun Çevre Analizi yandaki şemada belirtilen PESTLE faktörleri de dikkate alınarak yapılmıştır.

PESTLE analiziyle okulumuz üzerinde etkili olan veya olabilecek politik, ekonomik, sosyokültürel, teknolojik, yasal ve ekolojik dış etkenlerin tespit edilmesi amaçlanmıştır. Söz konusu etkenlerin tespit edilmesinde PESTLE matrisinden yararlanılmıştır.

Bu matriste PESTLE unsurları içerisinde gerçekleşmesi muhtemel olan hususlar ile bunların gerçekleşmesi durumunda okulumuz için oluşturacağı potansiyel “fırsatlar ve tehditler” ortaya konulmuştur. Bu çalışmayla elde edilen bulgulara **Tablo 12’de** yer verilmiştir. Ayrıca; bu analiz sonucunda ortaya çıkan bulgular “tespit ve ihtiyaçlar” ile stratejilerin geliştirilmesi aşamasında kullanılmıştır.



Tablo 34: Yerel ve Ulusal Yarışma Dereceleri

	Tespitler (Etkenler/Sorunlar)		İdareye Etkisi		Ne Yapılmalı
	Fırsatlar	Tehditler	Fırsatlar	Tehditler	
Politik	Okul Öncesi Okullaşma Oranlarının Artırılması	Öğrencilerin hazır bulunuşluk düzeyinin artması	Altyapı eksiklikleri	Okul Öncesi sınıflarının kapasitelerinin artırılması	
	Ölçme ve Değerlendirme Yöntemleri	İlkokullarda yazılı sınav olmaması	Motivasyon Eksikliği	Öğrencilerin ölçme ve değerlendirme sürecinde ödüllendirme	
	Okulumuzun Zorunlu Hizmet Bölgesi Kapsamında Olması	Okuldaki Öğretmen sirkülasyonunun azalması	Tecrübesiz Öğretmen oranındaki artış	Öğretmenlerin okulda daha uzun yıllar kalmasını sağlayacak politikaların geliştirilmesi.	
	Dış Göç	Kültürel kaynaşmanın sağlanması	Uyum sürecinde sorunların yaşanması	PİCTES vb. Projelerin uygulanması	
	Siyasi ve Sendikal Yapı	Çalışanlara örgütlenme imkanı sunması	Kadrolaşmaya neden olması	Liyakat ve adalet sisteminden taviz verilmemesi.	
Ekonomik	İlçemizde ekonomik değeri yüksek tarım ürünlerinin yetişmesi	Okul Aile Birliği gelirlerinin artması	Okuma Motivasyonunda azalma	Veli Eğitimlerine Ağırlık Verilmesi	
	İlçe ekonomisinin hızla gelişmesi	Bireylerin alım gücünün artması	Göç nedeniyle öğrenci sirkülasyonunun artması	Oryantasyon ve Uyum Çalışmalarına ağırlık verilmesi.	
	İlçemizde Ortalama Gelir Düzeyinin Yüksek Olması	Öğrencilerin eğitim ihtiyaçlarının karşılanması	Motivasyon eksikliği	Rehberlik faaliyetlerinin artırılması	
	Sanayi Bölgelerine Yakınlık	İşsizliğin Olmaması	Yoğun Göç	Uyum ve Oryantasyon çalışmalarının sürekliliği	
	Okullara Ödenek Gönderilmesi	Okul ihtiyaçlarının daha kolay ve hızlı karşılanması		Ödeneklerin yerinde ve usulüne uygun kullanılması	

	İdareye Etkisi		Ne Yapılmalı	
	Tespitler (Etkenler/Sorunlar)	Fırsatlar		Tehditler
Sosyokültürel	İlçemizde bulunan geçici koruma altındaki yabancılar		Nitelikli eğitime erişimin güçleşmesi	Kültürel entegrasyonun sağlanması için gerekli çalışmaların yapılması
	Ailelerin eğitime bakış açısı		Eğitimin önemi ile ilgili yeterli farkındalık olmaması	Veli eğitimleri yoluyla eğitim konusunda farkındalık oluşturulması
	Sosyal ilişkilerin zayıflaması	- Öğrencilerin dijital araçlar vasıtasıyla dünyanın heryeri ile iletişim halinde olması - Dünya vatandaşlığının yaygınlaşması ve kabul görmesi	- Birey çıkarının toplum çıkarlarının önüne geçmesi - Bireyselleşme ile insanların yalnızlaşmasının ruhsal ve bedensel rahat sızlıkları beraberinde getirmesi	Ulusal değerlerini içsel leştirmiş, uluslararası değerleri tanıyan, sosyal ilişkileri güçlendirilmiş, bireysel ve toplumsal sorumluluklarını bilen bireylerin yetiştirilmesi.
	Özel eğitim ihtiyacı olan bireylere yönelik ayrıştııcı tutumların varlığı		Özel eğitim ihtiyacı olan bireylerin eğitim imkânlarına eşit olarak erişememesi	Toplumsal farkındalığın artırılmasına yönelik çalışmalar yapılması
Teknolojik	Teknolojinin okul içi ve okul dışında kullanımı	Eğitim faaliyetlerine ve bilgi erişimine ilişkin fırsat eşitliğini sağlanması	- Siber zorbalık, dijital bağımlılık - Öğrencilerin sosyal (iletişim, konuşma vb.) gelişimlerinin olumsuz etkilenmesi	Öğrencilere ve velilere teknolojinin etkin ve doğru kullanımına yönelik eğitimlerin verilmesi
	Teknolojinin hızlı gelişimi	-Eğitimde fırsat eşitliğinin güçlenmesi -Eğitimde teknolojik araç ve gereçlerin kullanımının eğitim niteliğini artırması. -Yüz yüze, uzaktan ve karma eğitim süreçlerinin yaygınlaşması.	-Teknoloji bağımlılığının hızla artması -Teknolojik yatırımın yüksek maliyetleri gerektirmesi -Mevcut teknolojik altyapının hızlıca değersizleşmesi	-Eğitimde teknoloji odağı alınarak bireylerin teknolojiyi yönetmeyi ve doğru kullanmayı öğrenmelerini sağlamak - Eğitim süreçlerinde bireylerin eğitime erişimlerini kolaylaştırmak için dijital içeriklerin kullanılması.
	Eğitimde teknolojik gelişmelerin olması	Uzaktan eğitim olanağı sağlanması	Teknolojik araçların maliyetlerinin yüksek olması	Ekonomik durumu zayıf öğrencilerin teknolojik ihtiyaçlarının Okul Aile Birliği imkanlarıyla karşılanması
Yasal - Çevresel	İklim değişikliği ile ilgili politikalar	Öğrencilerde çevre bilincinin oluşmasına katkı sağlanması		İmkanlar ölçüsünde yenilenebilir enerji kaynaklarının kullanılmasına özen gösterilmesi
	Sürdürülebilir eğitim politikalarının oluşturulması	Eğitim olgusunun yeşil dönüşümü sağlama anlamında kullanılmaya uygun olması	Çevresel düzenlemelerin maliyetleri ve uyum zorluğu	Eğitim süreçlerinde çevre dostu uygulamaların benimsenmesi
	Afetler, depremler, savaşlar, iç karışıklıklar nedeniyle eğitimde aksamaların olması		Öğrencilerin ve çalışanların can ve mal güvenliğinin tehlikeye girmesi.	Olağanüstü durumlara ilişkin acil eylem planlarının hazırlanması

2.8. GZFT (Güçlü, Zayıf, Fırsat, Tehdit) Analizi

Okulumuzun temel istatistiklerinde verilen okul künyesi, çalışan bilgileri, bina bilgileri, teknolojik kaynak bilgileri ve gelir gider bilgileri ile paydaş anketleri sonucunda ortaya çıkan sorun ve gelişime açık alanlar iç ve dış faktör olarak değerlendirilerek GZFT tablosunda belirtilmiştir. Dolayısıyla olguyu belirten istatistikler ile algıyı ölçen anketlerden çıkan sonuçlar tek bir analizde birleştirilmiştir.

Kurumun güçlü ve zayıf yönleri donanım, malzeme, çalışan, iş yapma becerisi, kurumsal iletişim gibi çok çeşitli alanlarda kendisinden kaynaklı olan güçlülükleri ve zayıflıkları ifade etmektedir ve ayrımda temel olarak okul müdürü/müdürlüğü kapsamından bakılarak iç faktör ve dış faktör ayrımı yapılmıştır.

2.8.1 İçsel Faktörler

Güçlü Yönler

Öğrenciler	<ul style="list-style-type: none">➤ Okul öncesi eğitim ve ilköğretimde okullaşma oranının yüksek olması.➤ Davranış bozukluğu sergileyen öğrenci sayısının azlığı➤ Okulun konumunun öğrencilere olumsuz örnek oluşturabilecek ortamlardan uzak olması.➤ Yurt dışından sığınmacı olarak gelenlerin eğitime erişimi➤ Şube başına düşen öğrenci sayılarının istenilen düzeyde olması➤ Kayıt bölgemizde ulaşım imkanlarının elverişli olması➤ Öğrenciler arası arkadaşlık bağlarının güçlü olması➤ Öğrencilere yönelik oryantasyon faaliyetleri➤ Mahallenin bulunduğu konum ve ailelerin yaşam standartları nedeniyle öğrenciler üzerindeki olumsuz uyarıcıların azlığı
Çalışanlar	<ul style="list-style-type: none">➤ Tüm çalışanları okul sağlığı ve hijyen eğitiminden geçirilmiş olması➤ Okulda olumlu kurum kültürünün varlığı➤ Çalışanların ödüllendirilmesi➤ İdare – öğretmen – personel – veli ve öğrenci arasında iyi bir iletişimin sağlanmış olması➤ Genç ve dinamik bir kadro yapısına sahip olması➤ Yeniliğe, gelişime ve takım çalışmasına yatkın insan kaynağı➤ Kurum içi yardımlaşma ve dayanışmanın istenen düzeyde olması,➤ Çalışanlar arası bilgi paylaşımı ve iş birliği
Veliler	<ul style="list-style-type: none">➤ Kayıt bölgemizde mahalle kültürünün etkin olması➤ Okul çalışmalarına katkı vermeye istekli olmaları➤ Okul ihtiyaçlarının karşılanmasında işbirliği ve dayanışmaya açık olmaları
Bina ve Yerleşke	<ul style="list-style-type: none">➤ Dersliklerin geniş olması➤ Okul binasının ses ve ısı yalıtımının iyi olması➤ WC Sayısının yeterli olması➤ Yangın merdiveninin bulunması➤ Okul bahçesinin geniş ve oyun alanlarının yeterli olması➤ Okulda iş güvenliği önlemlerinin azami ölçüde alınmış olması➤ Kalorifer sisteminin doğalgaz dönüşümünün yapılmış olması

Donanım	<ul style="list-style-type: none"> ➤ Elektronik içeriklerinin hazırlanma standartları ve kullanımı ➤ Bilgi ve iletişim teknolojilerinin eğitim ve öğretim süreçlerinde etkin kullanımı ➤ Her sınıfta akıllı tahta bulunması ➤ Kapalı devre kamera sisteminin bulunması ➤ Yangın alarm sisteminin bulunması ➤ Hırsız alarm sisteminin bulunması
Bütçe	<ul style="list-style-type: none"> ➤ Kurumumuzla Sivil Toplum Örgütleri arasında ilişkilerin olumlu düzeyde olması ➤ Okul Bazlı bütçeleme sistemine geçilmiş olması
Yönetim Süreçleri	<ul style="list-style-type: none"> ➤ Okul Yöneticilerinin derse girme, ders denetleme yetkisi ➤ Demokratik katılımcı yönetim anlayışı ➤ Yeniliklere ve gelişmelere açık bir yönetim anlayışına sahip olunması ➤ Güçlü bilişim altyapısı ve elektronik bilgi sistemlerinin etkin kullanımı ➤ Yöneticilerin bilgi paylaşımına ve iş birliğine açıklığı, ➤ Yöneticilerin katılımcılığı desteklemeleri
İletişim Süreçleri	<ul style="list-style-type: none"> ➤ Eğitimde bilgi ve iletişim teknolojilerinin kullanımı ➤ Çeşitli iletişim imkânlarının olması ➤ Kurum içi iletişim kanallarının herkese açık olması
Rehberlik	<ul style="list-style-type: none"> ➤ Eğitsel değerlendirme ve tanılama ➤ Eğitsel, mesleki ve kişisel rehberlik hizmetleri

Zayıf Yönler

Öğrenciler	<ul style="list-style-type: none"> ➤ Temel Eğitim kitap okuma sayılarının hedefin altında olması ➤ Ulusal ve uluslararası yarışmalara katılan öğrenci sayısının az olması ➤ Sosyal, kültürel, sportif ve bilimsel faaliyetlere katılımın az olması ➤ Kayıt bölgemizin göç alması nedeniyle yabancı uyruklu öğrenci oranının yüksekliği ➤ Okulun taşıma merkezi olması ➤ Okulun bulunduğu yerleşim merkezine uzaklığı nedeniyle özel taşıma ile okula gelen öğrenci sayısının fazlalığı ➤ Öğrencilerin önemli bir çoğunluğunun evinde uygun çalışma ortamlarının olmaması
Çalışanlar	<ul style="list-style-type: none"> ➤ Okulda Rehber Öğretmen normunun olmaması ➤ Okul personelinin her sene değişkenlik göstermesi ➤ Kadrolu, geçici ya da İŞKUR kapsamında okul bünyesinde görevlendirilen temizlik personeli bulunmaması
Veliler	<ul style="list-style-type: none"> ➤ Velilerin Eğitim Öğretime katılımlarının yetersizliği ➤ Öğrenci velilerinin eğitimin öneminin yeterince bilincinde olmamaları
Bina ve Yerleşke	<ul style="list-style-type: none"> ➤ Okullumuzda kültürel, sanatsal ve sportif faaliyetlerin yapılacağı salonların olmayışı ➤ Okulumuza ait hizmet binasının olmaması ➤ Mevcut binadaki kullanım alanlarının kısıtlı olması
Donanım	<ul style="list-style-type: none"> ➤ Okullarda sosyal, kültürel ve sportif etkinlikler için gerekli donanımın yetersiz olması

Bütçe	<ul style="list-style-type: none"> ➤ Okul Aile Birliği gelirlerinin kısıtlı olması ➤ Kayıt bölgemizde ekonomik durumu iyi olan hayırsever vatandaşların az olması
Yönetim Süreçleri	<ul style="list-style-type: none"> ➤ Kadrolu hizmetli ve teknik personel bulunmaması ➤ Mevcut binanın müşterek kullanılmasından kaynaklı yönetsel ➤ Okula ait binanın olmayışının uzun ve orta vadeli planlamalarda oluşturduğu olumsuz etkiler
İletişim Süreçleri	<ul style="list-style-type: none"> ➤ Veli toplantılarına yeterli katılımın sağlanamaması ➤ Sosyal iletişim imkanlarından yeteri kadar yararlanılamaması ➤ Okul Web sitesinden yeterli düzeyde kullanılamaması
Sosyal Kültürel ve Sanatsal	<ul style="list-style-type: none"> ➤ Okulumuzda sosyal kültürel ve sanatsal faaliyetler için yeterli imkanların olmaması

2.8.2. Dışsal Faktörler

Fırsatlar

Politik	<ul style="list-style-type: none"> ➤ Okulumuzun zorunlu bölge hizmeti kapsamında yer alması
Ekonomik	<ul style="list-style-type: none"> ➤ Hayırseverlerin eğitim ve öğretime katkı sağlaması ➤ Ders kitaplarının ücretsiz dağıtılması ➤ İlçemizde ekonomik değeri yüksek tarım ürünlerinin yetişmesi ➤ İlçe ekonomisinin hızla gelişmesi
Sosyolojik	<ul style="list-style-type: none"> ➤ Kayıt bölgemizin kozmopolitik olmayan bir yapıya sahip olması ➤ Kayıt bölgemizde dezavantajlı öğrenci sayısının az olması
Teknolojik	<ul style="list-style-type: none"> ➤ Bakanlık tarafından geliştirilen yazılımlar, projeler (Fatih Projesi, Mebbis ve e-okul, TEFBİS, EBA, DYNED vb.) ➤ Teknolojik imkânların bulunması ➤ İlçemizde yerel basın-yayın organlarının bulunması
Mevzuat-Yasal	<ul style="list-style-type: none"> ➤ Öğretmenlerin kendilerini yetiştirmelerin olanak veren hizmet içi eğitim faaliyetlerinin olması ➤ Okul temelli mesleki eğitim imkanlarının olması ➤ Bilgi edinme kanallarının çeşitli ve hızlı olması
Ekolojik	<ul style="list-style-type: none"> ➤ İlçemizdeki iklim şartlarının eğitim öğretime elverişli olması

Tehditler

Politik	<ul style="list-style-type: none"> ➤ Okulumuz kayıt bölgesinin geniş bir alanı kapsamaması ➤ Siyasi ve sendikal yapının eğitim üzerinde olumsuz etkisi
Ekonomik	<ul style="list-style-type: none"> ➤ Kaynaklarımızın az olması ➤ Bölge insanının geçim kaynağının tek ürüne endeksli olması ➤ Ekonomik gelişmelere bağlı olarak gerçekleşen ödenek kısıtlamaları
Sosyolojik	<ul style="list-style-type: none"> ➤ Parçalanmış aile sayısının her geçen gün artış göstermesi ➤ Ailelerin eğitime yeteri kadar önem vermemesi ➤ Kayıt bölgemizdeki ailelerin sosyo-kültürel seviyesindeki yetersizlikler ➤ Sosyal faaliyetlere katılımında karşılaşılan sıkıntılar ➤ Dış göç yoluyla gelen yabancı uyruklu öğrenciler

	<ul style="list-style-type: none"> ➤ Toplumda kitap okuma, spor yapma, sanatsal ve kültürel faaliyetlerde bulunma alışkanlığının yetersiz olması
Teknolojik	<ul style="list-style-type: none"> ➤ İnternetin öğrenciler üzerindeki olumsuz etkisi ➤ Bireylerde oluşan teknoloji bağımlılığı ➤ Medyada eğitim ve öğretime ilişkin çoğunlukla olumsuz haberlerin ön plana çıkarılması ➤ Sosyal medya araçlarının amacı dışında kullanılması
Mevzuat-Yasal	<ul style="list-style-type: none"> ➤ Yönetici görevlendirme mevzuatının ihtiyaçlara cevap vermemesi ➤ Öğretmenlik meslek kanununda görev tanımlarının net olmaması ➤ Müfredatların sürekli değişime uğraması ➤ Mevzuatların sürekli değişime uğraması
Ekolojik	<ul style="list-style-type: none"> ➤ Okulumuza ait bina olmaması ➤ Mevcut binamızın giderek artan kapasite ihtiyacına cevap verebilecek durumda olmaması ➤ Mahallemizde kültürel, sanatsal ve sportif faaliyetlerin yapılacağı salon bulunmaması

2.8.3. Gelişim ve Sorun Alanları

Gelişim ve sorun alanları analizi ile GZFT analizi sonucunda ortaya çıkan sonuçların planın geleceğe yönelim bölümü ile ilişkilendirilmesi ve buradan hareketle hedef, gösterge ve eylemlerin belirlenmesi sağlanmaktadır.

Gelişim ve sorun alanları ayırımında eğitim ve öğretim faaliyetlerine ilişkin üç temel tema olan Eğitime Erişim, Eğitimde Kalite ve Kurumsal Kapasite kullanılmıştır. Eğitime erişim, öğrencinin eğitim faaliyetine erişmesi ve tamamlamasına ilişkin süreçleri; Eğitimde kalite, öğrencinin akademik başarısı, sosyal ve bilişsel gelişimi ve istihdamı da dâhil olmak üzere eğitim ve öğretim sürecinin hayata hazırlama evresini; Kurumsal kapasite ise kurumsal yapı, kurum kültürü, donanım, bina gibi eğitim ve öğretim sürecine destek mahiyetinde olan kapasiteyi belirtmektedir.

Eğitime Erişim	Eğitimde Kalite	Kurumsal Kapasite
Okullaşma Oranı	Akademik Başarı	Kurumsal İletişim
Okula Devam/ Devamsızlık	Sosyal, Kültürel ve Fiziksel Gelişim	Kurumsal Yönetim Taşıma ve servis
Okula Uyum, Oryantasyon	Sınıf Tekrarı	Bina ve Yerleşke
Özel Eğitime İhtiyaç Duyan Bireyler	İstihdam Edilebilirlik ve Yönlendirme	Donanım
Yabancı Öğrenciler	Öğretim Yöntemleri	Temizlik, Hijyen
Hayat Boyu Öğrenme	Ders araç gereçleri	İş Güvenliği, Okul Güvenliği

Gelişim ve sorun alanlarına ilişkin GZFT analizinden yola çıkılarak saptamalar yapılırken yukarıdaki tabloda yer alan ayırımında belirtilen temel sorun alanlarına dikkat edilmesi gerekmektedir.

Gelişim ve Sorun Alanlarımız

1.TEMA: EĞİTİM VE ÖĞRETİME ERİŞİM	
1	Taşımali Eğitim
2	Kayıt bölgemizdeki yapılaşmanın dağınık olması
3	Özel eğitime ihtiyaç duyan bireylerin uygun eğitime erişimi
4	Okul binamızın olmaması nedeniyle iki okulun aynı binayı kullanması
5	Kayıt bölgemizde yaşanan yoğun iç ve dış göç
6	İlçemizdeki tarımsal faaliyetlerin eğitime olumsuz etkileri
7	Ekonomik yetersizlikler nedeniyle özel servis imkanlarının kısıtlılığı
8	Oryantasyon eğitimlerinin tarım ürünlerinin hasat dönemine denk delmesi
9	Yabancı uyruklu öğrencileri için kayıt bölgesi zorunluluğunun olmaması
10	Yabancı uyruklu öğrenci ve parçalanmış aile sayılarındaki hızlı artış

2.TEMA: EĞİTİM VE ÖĞRETİMDE KALİTE	
1	Eğitim öğretim sürecinde sanatsal, sportif ve kültürel faaliyetler
2	Okuma kültürü
3	Okul sağlığı ve hijyen
4	Öğretmen yeterlilikleri
5	Öğretmenlere yönelik hizmetiçi eğitimler
6	Elektronik içeriklerinin hazırlanma standartları ve kullanımı
7	Eğitimde bilgi ve iletişim teknolojilerinin kullanımı
8	Eğitsel değerlendirme ve tanılama
9	Eğitim - öğretim ortamlarının geliştirilmesi
10	Değerler eğitimi
11	Veli Eğitim Seminerleri
12	Okul web sitesi ve okul sosyal medya hesaplarının etkin kullanımı
13	Milli, manevi ve ahlaki değerlere bağlılık

3.TEMA: KURUMSAL KAPASİTE	
1	İnsan kaynağının genel ve mesleki yetkinliklerinin geliştirilmesi
2	Okul ve dersliklerin fiziki kapasitesinin yetersizliği
3	Okul ve kurumların sosyal, kültürel, sanatsal ve sportif faaliyet alanlarının yetersizliği
4	Okullardaki fiziki durumun özel eğitime gereksinim duyan öğrencilere uygunluğu
5	Okul ve kurumların bütçeleme süreçlerindeki yetki ve sorumluluklarının artırılması
6	Alternatif finansman kaynaklarının geliştirilmesi
7	Kurumsallık düzeyinin yükseltilmesi
8	Kurumlarda stratejik yönetim anlayışının bütün unsurlarıyla hayata geçirilmemiş olması
9	Siyasi ve sendikal yapının eğitim üzerinde olumsuz etkisi
10	Elektronik içeriğin geliştirilmesi ve kontrolü
11	Artan göç ve nüfus artışına paralel olarak artan öğrenci sayısı

BÖLÜM III: MİSYON, VİZYON VE TEMEL DEĞERLER

Okul Müdürlüğümüzün Misyon, vizyon, temel ilke ve değerlerinin oluşturulması kapsamında öğretmenlerimiz, öğrencilerimiz, velilerimiz, çalışanlarımız ve diğer paydaşlarımızdan alınan görüşler, sonucunda stratejik plan hazırlama ekibi tarafından oluşturulan Misyon, Vizyon, Temel Değerler; Okulumuz Strateji Geliştirme Kuruluna sunulmuş ve kurul tarafından onaylanmıştır.

3.1. MİSYONUMUZ

Türk Milli Eğitim Sisteminin genel amaçları doğrultusunda, Türk kültürel ikliminin çevrelediği, kapsayıcı ve insan odaklı bir eğitim anlayışıyla, milli ve manevi değerler ekseninde; Atatürk ilke ve inkılaplarına bağlı, bilgi ve birikimlerinin tüm insanlık uğruna kullanan, düşünme, anlama, araştırma ve sorun çözme yetkinliği gelişmiş, öz güveni, öz saygısı, hak ve sorumluluk bilinci yüksek, çağın gerektirdiği bilgi ve beceriye sahip, sağlıklı ve mutlu nesiller yetiştirmek.

3.2. VİZYONUMUZ

MİLLİ VE AHLÂKİ DEĞERLER ÇERÇEVESİNDE AKADEMİK BAŞARISI YÜKSEK,
TOPLUMA FAYDALI BİREYLER YETİŞTİRMEK

3.3. TEMEL DEĞERLERİMİZ

Vatan, Ülke, Bayrak Sevgisi
Milli ve Manevi Değerlere Bağlılık
Nitelikli Eğitim
Açıklık, Şeffaflık
İnsana Saygı
Kapsayıcılık
Eşitlik ve Adalet
Katılımcılık
Güvenilirlik
Saygı ve Hoşgörü

BÖLÜM IV: AMAÇ, HEDEF VE STRATEJİLER

TEMA I: EĞİTİM VE ÖĞRETİME ERİŞİM VE KATILIM

Eğitim ve öğretime erişim okullaşma ve okul terki, devam ve devamsızlık, ilkokullarda Yetiştirme Programı (İYEP) kapsamında yürütülen faaliyetler ile öğrencilerin bilişsel, duyuşsal ve fiziksel olarak çok yönlü gelişimlerinin ele alındığı temadır.

Amaç 1	A.1. Öğrencilerin eğitim öğretime etkin katılımlarıyla donanımlı olarak bir üst öğrenime geçişi sağlanacaktır
Hedef 1.1	H.1.1. Öğrenme kayıpları önleyici çalışmalar yapılarak azaltılacaktır.

Performans Göstergeleri	Hedef Etkisi*	Başlangıç Değeri**	2024	2025	2026	2027	2028	İzleme Sıklığı	Rapor Sıklığı
PG 1.1.1. İkokullarda Yetiştirme Programına (İYEP) dâhil olan öğrencilerin Türkçe dersi kazanımlarına ulaşma oranı (%)	% 25	%80	%82	%85	%87	%90	%95	6 AY	1 Yıl
PG 1.1.2. İkokullarda Yetiştirme Programına dâhil olan öğrencilerin matematik dersi kazanımlarına ulaşma oranı (%)	% 25	%75	%78	%80	%83	%85	%90	6 AY	1 Yıl
PG 1.1.3. 20 gün ve üzeri özürsüz devamsızlık yapan öğrenci oranı (%)	% 25	%5	%4	%3	%2	%1	%0	6 AY	1 Yıl
PG 1.1.4. 20 gün ve üzeri özürsüz devamsızlık yapan öğrenci oranı (%)	% 25	%5	%5	%4	%3	%2	%1	6 AY	1 Yıl
Koordinatör Birim	Okul İdaresi								
İş birliği Yapılacak Birimler	Okul Rehberlik Servisi, Zümre Başkanları, Sınıf Öğretmenleri, Öğrenci Velileri								
Riskler	- İYEP Kursları için gönüllü öğretmen bulunmaması - Okulun yerleşim yerlerine uzaklığı - Doğal Afet, Salgın Hastalık vb riskler								
Stratejiler	S.1. Öğrencilerin Türkçe dersindeki eksikleri tespit edilerek İYEP aracılığıyla akademik yeterliklerinin artırılması sağlanacaktır. S.2. Öğrencilerin matematik derslerindeki eksikleri tespit edilerek İYEP aracılığıyla akademik yeterliklerinin artırılması sağlanacaktır. S.3. Dijital platformlar aracılığıyla öğrencilerin tamamlayıcı ve destekleyici eğitim almaları sağlanacaktır. S.4. İYEP'in ders içeriklerine katkı sağlayacak etkinlik, okuma vb aktivitelerin zenginleştirilmesi sağlanacaktır. S.5. İYEP içerikleri öğrencinin hazır bulunuşluk seviyesi dikkate alınarak hazırlanacaktır. S.6. Öğrencilerin devamsızlık nedenleri tespit edilerek devamsızlığa neden olan etmenler giderilecektir.								
Maliyet Tahmini	20.000 TL								
Tespitler	- Öğretmenlerin İlçe merkezinden geliş gidiş yapması - Okulun yerleşim yerlerine uzaklığı - Öğretmen sirkülasyonunun fazlalığı - Ekonomik etmenlerin eğitim üzerindeki olumsuz etkileri								
İhtiyaçlar	- Yeni Okul Binasının Yapılması - Okul Aile Birliği imkanları ile ihtiyaç sahibi öğrencilerin desteklenmesi								

Amaç 2	A.2. Temel Eğitimde öğrencilerin kaliteli eğitime erişimleri fırsat eşitliği temelinde artırılarak bilişsel, duyuşsal ve fiziksel olarak çok yönlü gelişimleri sağlanacak ve temel hayat becerilerini edinmiş öğrenciler yetiştirilecektir.
Hedef 2.1	H.2.1. Öğrencilerin bilimsel, kültürel, sanatsal, sportif ve toplum hizmeti alanlarında ders dışı etkinliklere katılım oranı artırılacaktır.

Performans Göstergeleri	Hedef Etkisi*	Başlangıç Değeri**	2024	2025	2026	2027	2028	İzleme Sıklığı	Rapor Sıklığı
PG 2.1.1. Okulda bir eğitim ve öğretim döneminde bilimsel, kültürel, sanatsal ve sportif alanlarda en az bir faaliyete katılan öğrenci oranı (%)	% 20	% 30	% 40	% 50	% 60	% 70	% 80	6 AY	1 Yıl
PG 2.1.2. Bir eğitim ve öğretim yılında en az iki sosyal sorumluluk ve toplum hizmeti çalışmalarına katılan öğrenci oranı (%)	% 20	% 70	% 75	% 80	% 85	% 90	% 100	6 AY	1 Yıl
PG 2.1.3. Bir eğitim ve öğretim yılında yerel, ulusal ve uluslararası proje, yarışma vb.etkinliklere katılan öğrenci oranı (%)	% 20	% 5	% 7	% 10	% 15	% 20	% 25	6 AY	1 Yıl
PG 2.1.4. Okulda bir eğitim ve öğretim yılında geleneksel çocuk oyunları alt başlığında en az bir faaliyete katılan öğrenci oranı (%)	% 20	% 50	% 55	% 60	% 70	% 80	% 90	6 AY	1 Yıl
PG 2.1.5. Okulda bir eğitim ve öğretim yılında geleneksel çocuk oyunlarına yönelik olarak düzenlenen alan/mekan sayısı.	% 20	1	1	2	2	3	3	6 AY	1 Yıl
Koordinatör Birim	Okul İdaresi								
İş birliği Yapılacak Birimler	Okul Rehberlik Servisi, Zümre Başkanları, Sınıf Öğretmenleri, Öğrenci Velileri, Okul Aile Birliği								
Riskler	<ul style="list-style-type: none"> - İki okulun aynı binayı ve bahçeyi kullanıyor olması - Okulun yerleşim merkezine uzaklığı - Ulaşım imkanlarının kısıtlı olması - Okulun fiziki şartlarının kısıtlı olması 								
Stratejiler	<p>S.1. Her bir öğrencinin bir kulüp faaliyetinde aktif olarak yer alması sağlanarak kulüp faaliyetlerinin etkinliği artırılacaktır.</p> <p>S.2. Öğrencilerin seviyelerine uygun olarak toplumsal sorunların çözümüne katkı sağlamak ve farkındalık oluşturmak amacıyla afet ve acil durum, çevre, eğitim, spor, kültür ve turizm, sağlık ve sosyal hizmetler alanlarında toplum hizmeti faaliyetlerine katılımları artırılacaktır.</p> <p>S.3. Okul bünyesinde yarışmalar düzenlenecektir.</p> <p>S.4. Diğer kurum ve kuruluşlarla iş birliği içerisinde yürütülen bilimsel, sosyal, kültürel, sanatsal ve sportif alanlardaki faaliyetler artırılacaktır.</p> <p>S.5. Okul bahçeleri çocukların geleneksel oyunlarla vakit geçirmelerini sağlayacak ve gelişimlerini destekleyecek şekilde etkin olarak kullanılacaktır.</p> <p>S.6. Okul bünyesinde etkinlikler düzenlenecektir.</p> <p>S.7. Öğrencilerin yerel, ulusal ve uluslararası proje ve yarışmalara katılmaları teşvik edilecektir.</p> <p>S.8. E-okul sisteminde bulunan sosyal etkinlik modülünde gerçekleştirilen etkinlikler işlenecektir.</p> <p>S.9. Okul bahçeleri geleneksel çocuk oyunlarına yönelik düzenlenecektir.</p> <p>S.10. Öğrenci seviyesi ve öğretim programı kazanımlarına uygun olarak</p>								

	geleneksel çocuk oyunları ders içi etkinliklerde kullanılacaktır. S.11. Eğitim- öğretim yılı içerisinde okullarda geleneksel çocuk oyunları şenliği yapılacaktır.
Maliyet Tahmini	114.000 TL
Tespitler	- Öğretmenlerin İlçe merkezinden geliş gidiş yapması - Okulun yerleşim yerlerine uzaklığı - Ulaşım İmkanlarının kısıtlı olması - Öğrencilerin özgüven yetersizliği
İhtiyaçlar	- Öğrencilerin özgüvenini yükseltecek çalışmalara ağırlık verilmesi - Okul Aile Birliği imkanları ile ihtiyaç sahibi öğrencilerin desteklenmesi - Diğer kurum ve kuruluşlarla işbirliğinin artırılması

TEMA II: EĞİTİM VE ÖĞRETİMDE KALİTE

Eğitim ve öğretimde kalitenin artırılması başlığı esas olarak eğitim ve öğretim faaliyetinin hayata hazırlama işlevinde yapılacak çalışmaları kapsamaktadır. Bu tema altında öğrenci kitap okuma oranı, sağlıklı yaşam ve çevre bilinci konularında faaliyetler yer almaktadır.

Amaç 3	A.3. Öğrencilere medeniyetimizin ve insanlığın ortak değerleriyle çağın gereklerine uygun bilgi, beceri, tutum ve davranışlar kazandırılacaktır.
Hedef 3.1	H.3.1. Öğrencilere evrensel değerler, sağlıklı yaşam ve çevre bilinci duyarlılığı kazandırılacaktır.

Performans Göstergeleri	Hedef Etkisi*	Başlangıç Değeri**	2024	2025	2026	2027	2028	İzleme Sıklığı	Rapor Sıklığı
PG 3.1.1. Öğrenci başına okunan kitap sayısı	% 20	20	22	23	24	26	30	6 AY	1 Yıl
PG 3.1.2. Sağlıklı ve dengeli beslenme ile ilgili verilen eğitim sayısı	% 15	1	2	2	3	3	4	6 AY	1 Yıl
PG 3.1.3. Sağlıklı ve dengeli beslenme ile ilgili verilen eğitime katılan öğrenci sayısı	% 15	100	120	125	130	135	135	6 AY	1 Yıl
PG 3.1.4. Çevre bilincinin artırılmasına yönelik verilen eğitim sayısı	% 10	1	2	2	3	3	4	6 AY	1 Yıl
PG 3.1.5. Çevre bilincinin artırılmasına yönelik verilen eğitimlere katılan öğrenci sayısı	% 10	100	120	125	130	135	135	6 AY	1 Yıl
PG 3.1.6. Nezaket kurallarına yönelik yapılan etkinlik sayısı	% 15	1	2	2	3	3	4	6 AY	1 Yıl
PG 3.1.7. Nezaket kurallarına yönelik yapılan etkinliklere katılan öğrenci say.	% 15	100	120	125	130	135	135	6 AY	1 Yıl
Koordinatör Birim	Okul İdaresi								
İş birliği Yapılacak Birimler	Okul Rehberlik Servisi, Zümre Başkanları, Sınıf Öğretmenleri, Öğrenci Velileri								
Riskler	- Teknolojik gelişmeler sonucu dijital içeriklerin ön plana çıkması - Sosyal Medya ve Görsel Medyanın toplum üzerindeki etkisi - Ekonomik gelişmelerin çevreye olumsuz etkisi								

Stratejiler	<p>S.1. Okul kütüphanesi zenginleştirilecek, öğrencilerin kütüphaneden yararlanması sağlanacaktır.</p> <p>S.2. Türkçe dersinde ders saatinin bir bölümü okumaya ayrılacak ve okul müdürlüğünce planlanan zamanlarda okuma etkinlikleri düzenlenecektir.</p> <p>S.3. Serbest etkinlikler saati, öğrencilerin sanatsal, sportif ve kültürel faaliyetlere katılım sağlayacağı şekilde düzenlenecektir.</p> <p>S.4. Öğrencilere sağlıklı ve dengeli beslenmelerine yönelik bilgilendirme eğitimleri ve etkinlikler yapılacaktır.</p> <p>S.5. Öğrencilerin çevre bilincinin artırılmasına yönelik etkinlikler yapılacaktır.</p> <p>S.6. Öğrencilere, nezaket ve görgü kuralları konusunda eğitimler verilerek konuya ilişkin etkinlikler düzenlenecektir.</p>
Maliyet Tahmini	45.000 TL
Tespitler	<ul style="list-style-type: none"> - Kitap okuma alışkanlığının düşük olması - İnternet ortamında geçirilen sürenin ger geçen gün artması - Toplumsal yozlaşmanın artması - Ekonomik endişelerin çevre hassasiyetinin önüne geçmesi
İhtiyaçlar	<ul style="list-style-type: none"> - Okul Kütüphanesinin zenginleştirilmesi - Kitap Okuma saatlerinin oluşturulması - Dijital okuryazarlık eğitimlerine önem verilmesi - Nezaket ve görgü kurallarının bir yaşam tarzı haline getirilmesini sağlayacak eğitimlerin gerçekleştirilmesi.

TEMA III: KURUMSAL KAPASİTE

Örgütlerin görev alanına giren konularda, faaliyetlerini etkin bir şekilde yürütebilmesi ve nitelikli ürün ve hizmet üretebilmesi için güçlü bir insan kaynağına sahip olması gerekmektedir.

Okulumuzun fiziki ortamlarının iyileştirilerek ihtiyaca cevap verecek düzeye getirilmesi, alternatif finansal kaynaklarla eğitimin desteklenmesi, kaynak kullanımında etkinliğin ve verimliliğin sağlanması amaçlanmaktadır.

Eğitim ve öğretim faaliyetlerinin daha nitelikli olarak verilebilmesi için okulumuzun kurumsal kapasitesi güçlendirilecektir.

Amaç 4	A.4. Eğitim ortamlarının fiziki imkânları geliştirilecektir.
Hedef 4.1	H.4.1. Temel eğitimde okulların niteliğini arttıracak uygulama ve çalışmalara yer verilecektir.

Performans Göstergeleri	Hedef Etkisi*	Başlangıç Değeri**	2024	2025	2026	2027	2028	İzleme Sıklığı	Rapor Sıklığı
PG 4.1.1. İyileştirilen fiziki mekân (derslikler, spor salonu, kütüphaneler, atölyeler vb.) sayısı.	% 100	1	1	3	2	2	2	6 AY	1 Yıl
Koordinatör Birim	Okul İdaresi								
İş birliği Yapılacak Birimler	Okul Aile Birliği, Belediyeler, Sivil Toplum Kuruluşları, Hayırseverler								

Riskler	- Ekonomik Zorluklar - Okula ait hizmet binasının bulunmaması - Doğal Afet, Salgın Hastalık vb riskler
Stratejiler	S.1. Fiziki mekânların iyileştirilmesi için kamu idareleri, belediyeler ve işverenlerle iş birlikleri yapılacaktır. S.2. Atölye ve laboratuvarların iyileştirilmesi için sektör ile iş birlikleri yapılacaktır.
Maliyet Tahmini	243.000 TL
Tespitler	- Okula ait hizmet binasının bulunmaması - Ekonomik dalgalanmaların alım gücünü olumsuz etkilemesi - Okul Aile Birliği gelirlerinin kısıtlı olması - Yatırım önceliklerinin deprem bölgelerine kaydırılmış olması
İhtiyaçlar	- Yeni Okul Binasının Yapılması - Okul Aile Birliği için gelir kaynakları bulunması - Hayırsever kişi ve kuruluşlarla işbirliğinin geliştirilmesi

V. BÖLÜM: MALİYETLENDİRME

2024-2028 Stratejik Planı Faaliyet / Proje Maliyetlendirme Tablosu

Tablo 35: Maliyetlendirme Tablosu

Gelir Kaynaklarımız	2024	2025	2026	2027	2028	Toplam
Genel Bütçe	20.000 ₺	25.000 ₺	30.000 ₺	35.000 ₺	40.000 ₺	150.000 ₺
Valilikler ve Belediyelerin Katkısı	5.000 ₺	10.000 ₺	10.000 ₺	15.000 ₺	15.000 ₺	55.000 ₺
Projeler (AB - TÜBİTAK)	0 ₺	5.000 ₺	10.000 ₺	10.000 ₺	15.000 ₺	40.000 ₺
Diğer (Okul Aile Birlikleri)	30.000 ₺	40.000 ₺	45.000 ₺	50.000 ₺	60.000 ₺	225.000 ₺
TOPLAM	55.000 ₺	80.000 ₺	95.000 ₺	110.000 ₺	130.000 ₺	470.000 ₺

Tablo 36: Maliyetlendirme Tablosu

Stratejik Amaç ve Hedefler	2024	2025	2026	2027	2028	Toplam Maliyet
Amaç 1: Öğrencilerin eğitim öğretime etkin katılımlarıyla donanımlı olarak bir üst öğrenime geçişi sağlanacaktır	2.000 ₺	3.000 ₺	4.000 ₺	5.000 ₺	6.000 ₺	20.000 ₺
Hedef 1.1: Öğrenme kayıpları önleyici çalışmalar yapılarak azaltılacaktır.	2.000 ₺	3.000 ₺	4.000 ₺	5.000 ₺	6.000 ₺	20.000 ₺
Amaç 2: Temel Eğitimde öğrencilerin kaliteli eğitime erişimleri fırsat eşitliği temelinde artırılarak bilişsel, duyuşsal ve fiziksel olarak çok yönlü gelişimleri sağlanacak ve temel hayat becerilerini edinmiş öğrenciler yetiştirilecektir.	13.000 ₺	21.000 ₺	24.000 ₺	26.000 ₺	30.000 ₺	114.000 ₺
Hedef 2.1: Öğrencilerin bilimsel, kültürel, sanatsal, sportif ve toplum hizmeti alanlarında ders dışı etkinliklere katılım oranı artırılacaktır.	13.000 ₺	21.000 ₺	24.000 ₺	26.000 ₺	30.000 ₺	114.000 ₺
Amaç 3: Öğrencilere medeniyetimizin ve insanlığın ortak değerleriyle çağın gereklerine uygun bilgi, beceri, tutum ve davranışlar kazandırılacaktır.	5.000 ₺	7.000 ₺	8.000 ₺	10.000 ₺	15.000 ₺	45.000 ₺
Hedef 3.1: Öğrencilere evrensel değerler, sağlıklı yaşam ve çevre bilinci duyarlılığı kazandırılacaktır.	5.000 ₺	7.000 ₺	8.000 ₺	10.000 ₺	15.000 ₺	45.000 ₺
Amaç 4: Eğitim ortamlarının fiziki imkânları geliştirilecektir.	30.000 ₺	42.000 ₺	50.000 ₺	57.000 ₺	64.000 ₺	243.000 ₺
Hedef 4.1: Temel eğitimde okulların niteliğini arttıracak uygulama ve çalışmalara yer verilecektir.	30.000 ₺	42.000 ₺	50.000 ₺	57.000 ₺	64.000 ₺	243.000 ₺
Genel Yönetim Giderleri	5.000 ₺	7.000 ₺	9.000 ₺	12.000 ₺	15.000 ₺	48.000 ₺
TOPLAM	55.000 ₺	80.000 ₺	95.000 ₺	110.000 ₺	130.000 ₺	470.000 ₺

VI. BÖLÜM: İZLEME VE DEĞERLENDİRME

Okulumuz Stratejik Planı izleme ve değerlendirme çalışmalarında 5 yıllık Stratejik Planın izlenmesi ve 1 yıllık gelişim planının izlenmesi olarak ikili bir ayrıma gidilecektir.

Stratejik planın izlenmesinde 6 aylık dönemlerde izleme yapılacak denetim birimleri, İl ve İlçe Millî Eğitim Müdürlüğü ile Bakanlık denetim ve kontrollerine hazır halde tutulacaktır.

Yıllık planın uygulanmasında yürütme ekipleri ve eylem sorumlularıyla aylık ilerleme toplantıları yapılacaktır. Toplantıda bir önceki ayda yapılanlar ve bir sonraki ayda yapılacaklar görüşülüp karara bağlanacaktır.

Yukarıda sunulan Limandere İlkokulu Müdürlüğü 2024 - 2028 Yılı Stratejik Planı 40 (Kırk) sayfadan ibaret olup, tarafımızdan incelenmiş ve imza altına alınmıştır.

Erol CANTÜRK
Okul Müdürü

Ergün DEMİR
Şube Müdürü

UYGUNDUR

...../...../2024

Çetin TURHAN
İlçe Milli Eğitim Müdürü

